



รายงานผลประเมินความพึงพอใจของบุคลากรสายสอนและวิจัย  
ต่อการบริหารจัดการหลักสูตรวิทยาลัยการศึกษาระดับบัณฑิต สาขาวิชาเกษตรศาสตร์  
คณะเกษตรศาสตร์ มหาวิทยาลัยราชภัฏวราชนครินทร์  
ประจำปีการศึกษา ๒๕๖๓

๑. สถานภาพทั่วไปของผู้ตอบแบบประเมิน

จำนวนอาจารย์ผู้ตอบแบบประเมิน = ๑๔ คน

๒. ความคิดเห็นเกี่ยวกับการบริหารจัดการหลักสูตร

หัวข้อ	ระดับความพึงพอใจ							ระดับความพึงพอใจ
	มากที่สุด	มาก	ปานกลาง	น้อย	น้อยที่สุด	$\bar{x}$	SD	
<b>๑. ด้านการบริหารและพัฒนาอาจารย์</b>								
๑.๑. การวางแผนระยะยาวด้านอัตรากำลังอาจารย์ให้ เป็นไปตามเกณฑ์มาตรฐานหลักสูตร	๐	๘	๖	๐	๐	๓.๖๔	๐.๕๑	มาก
๑.๒. การกำหนดบทบาทหน้าที่และความรับผิดชอบ ของอาจารย์ประจำหลักสูตรและอาจารย์ ผู้รับผิดชอบหลักสูตรมีความชัดเจน	๑	๙	๒	๒	๐	๓.๗๑	๐.๘๔	มาก
๑.๓. การมีส่วนร่วมของอาจารย์ประจำหลักสูตรในการ ประชุมเพื่อวางแผน ติดตาม และทบทวนการ ดำเนินงานหลักสูตร	๑	๘	๕	๐	๐	๓.๗๙	๐.๖๑	มาก
๑.๔. การจัดรายวิชาให้อาจารย์สอนในหลักสูตรมีความ เหมาะสม ตรงกับความรู้ความสามารถของ อาจารย์ผู้สอน	๒	๗	๕	๐	๐	๓.๔๓	๐.๗๐	มาก
๑.๕. จำนวนภาระงานสอนของอาจารย์ในหลักสูตรมี ความเหมาะสม	๑	๕	๗	๑	๐	๓.๔๓	๐.๗๖	มาก
๑.๖. การประเมินการสอนของอาจารย์ และนำผลมาใช้ ในการส่งเสริมพัฒนาความสามารถด้านการสอน ของอาจารย์	๑	๗	๓	๓	๐	๓.๕๓	๐.๙๔	มาก
๑.๗. อาจารย์ใหม่ทุกคนได้รับการปฐมนิเทศหรือ คำแนะนำด้านการจัดการเรียนการสอน	๒	๖	๓	๒	๑	๓.๔๓	๑.๑๖	มาก
๑.๘. อาจารย์ประจำหลักสูตรทุกคนได้รับการพัฒนา	๓	๓	๗	๐	๑	๓.๕๐	๑.๐๙	มาก

หัวข้อ	ระดับความพึงพอใจ							
	มากที่สุด	มาก	ปานกลาง	น้อย	น้อยที่สุด	$\bar{x}$	SD	ระดับความพึงพอใจ
ทางวิชาการ และ/หรือวิชาชีพ อย่างน้อยปีละหนึ่งครั้ง								
๑.๙. อาจารย์ได้รับการส่งเสริมให้เข้าสู่ตำแหน่งทางวิชาการหรือศึกษาต่อ	๔	๕	๔	๑	๐	๓.๘๖	๐.๙๕	มาก
๑.๑๐. การเสริมสร้างบรรยากาศทางวิชาการระหว่างอาจารย์ทั้งภายในและระหว่างหลักสูตร	๒	๖	๔	๒	๐	๓.๕๗	๐.๙๔	มาก
<b>เฉลี่ย</b>						<b>๓.๕๙</b>	<b>๐.๒๑</b>	<b>มาก</b>

จากข้อมูลในตารางที่ ๑ หัวข้อที่ ๑ สามารถสรุปได้ว่า ความคิดเห็นเกี่ยวกับการบริหารจัดการหลักสูตร ด้านการบริหารและพัฒนาอาจารย์ นั้น มีค่าเฉลี่ย  $\bar{X}$  จำนวน ๓.๕๙  $SD$  จำนวน ๐.๒๑ เกณฑ์คุณภาพอยู่ในระดับ มาก

๒. ด้านการบริหารจัดการหลักสูตร								
๒.๑. ความทันสมัยและหลากหลายของรายวิชาในหลักสูตร	๑	๖	๖	๑	๐	๓.๕๐	๐.๕๐	มาก
๒.๒. การกำกับและติดตามการจัดทำรายละเอียดของรายวิชา และประสบการณ์ภาคสนาม (ถ้ามี) ตามแบบ มคอ.๓ และ มคอ.๔ อย่างน้อยก่อนการเปิดสอนในแต่ละภาคการศึกษาให้ครบทุกรายวิชา	๒	๕	๖	๑	๐	๓.๕๗	๐.๕๗	มาก
๒.๓. การกำกับและติดตามการจัดทำรายงานผลการดำเนินการของรายวิชา และประสบการณ์ภาคสนาม (ถ้ามี) ตามแบบ มคอ.๕ และ มคอ. ๖ ภายใน ๓๐ วัน หลังสิ้นสุดภาคการศึกษาที่เปิดสอนให้ครบทุกรายวิชา	๑	๖	๗	๐	๐	๓.๕๗	๐.๕๗	มาก
๒.๔. การทวนสอบผลสัมฤทธิ์ของนักศึกษาตามมาตรฐานผลการเรียนรู้ ที่กำหนดใน มคอ.๓ และ มคอ.๔ (ถ้ามี) อย่างน้อยร้อยละ ๒๕ ของรายวิชาที่เปิดสอนในแต่ละปีการศึกษา	๐	๕	๘	๑	๐	๓.๒๙	๐.๒๙	มาก
๒.๕. การพัฒนา/ปรับปรุงการจัดการเรียนการสอน กลยุทธ์การสอน หรือ การประเมินผลการเรียนรู้ จากผลการประเมินการดำเนินงานที่รายงานใน มคอ.๗ ปีที่แล้ว	๑	๘	๔	๑	๐	๓.๖๔	๐.๖๔	มาก
๒.๖. การพัฒนาด้านวิชาการ/วิชาชีพของบุคลากรสายสนับสนุนการเรียนการสอน	๐	๗	๖	๑	๐	๓.๔๓	๐.๔๓	มาก
๒.๗. การบริหารหลักสูตร ได้รับความร่วมมือและความช่วยเหลือจากหน่วยงานอื่นที่มีความเกี่ยวข้องกันอย่างเหมาะสม	๐	๑๐	๓	๑	๐	๓.๖๔	๐.๖๔	มาก

หัวข้อ	ระดับความพึงพอใจ							
	มากที่สุด	มาก	ปานกลาง	น้อย	น้อยที่สุด	$\bar{x}$	$SD$	ระดับความพึงพอใจ
						๓.๕๒	๐.๐๙	มาก

จากข้อมูลในตารางที่ ๑ หัวข้อที่ ๑ สามารถสรุปได้ว่า ความคิดเห็นเกี่ยวกับการบริหารจัดการหลักสูตร ด้านการบริหารและพัฒนาอาจารย์ นั้น มีค่าเฉลี่ย  $\bar{X}$  จำนวน ๓.๕๒  $SD$  จำนวน ๐.๐๙ เกณฑ์คุณภาพอยู่ในระดับ มาก

ด้านกระบวนการเรียนการสอนและการวัดประเมินผล								
๓.๑. การควบคุมการจัดการเรียนการสอนในวิชาที่มีหลายกลุ่มเรียนให้ได้มาตรฐานเดียวกัน	๐	๙	๕	๐	๐	๓.๖๔	๐.๕๐	มาก
๓.๒. การส่งเสริมให้อาจารย์ใช้วิธีการสอนใหม่ๆ ที่พัฒนาทักษะการเรียนรู้ของนักศึกษา	๐	๕	๘	๑	๐	๓.๒๙	๐.๖๑	มาก
๓.๓. การส่งเสริมการทำวิจัยของอาจารย์เพื่อพัฒนานักศึกษา	๑	๙	๓	๑	๐	๓.๗๑	๐.๗๓	มาก
๓.๔. การควบคุมกำกับ และการส่งเสริมกระบวนการจัดการเรียนการสอนและการวัดประเมินผลนักศึกษา	๐	๘	๕	๑	๐	๓.๕๐	๐.๖๕	มาก
๓.๕. การนำกระบวนการบริการทางวิชาการเข้ามามีส่วนร่วมในการจัดการเรียนการสอนและส่งผลกระทบต่อการเรียนรู้ของนักศึกษา	๑	๘	๓	๒	๐	๓.๕๗	๐.๘๕	มาก
๓.๖. การนำกระบวนการวิจัยมาใช้ในการเรียนการสอนและส่งผลกระทบต่อการเรียนรู้ของนักศึกษา	๑	๘	๓	๒	๐	๓.๗๙	๐.๔๓	มาก
๓.๗. กระบวนการจัดการเรียนการสอนของหลักสูตร เน้นการพัฒนานักศึกษาให้เรียนรู้ตามโครงสร้างหลักสูตร	๒	๘	๔	๐	๐	๓.๘๖	๐.๖๖	มาก
๓.๘. การจัดการเรียนการสอนมีการบูรณาการพันธกิจต่างๆ ส่งเสริมทักษะการเรียนรู้ในศตวรรษที่ ๒๑ และการเรียนรู้ตลอดชีวิตให้นักศึกษา	๑	๘	๕	๐	๐	๓.๗๑	๐.๖๑	มาก
๓.๙. การสอดแทรกศิลปะและวัฒนธรรม ภูมิปัญญาท้องถิ่น ในกระบวนการเรียนการสอนและส่งผลกระทบต่อการเรียนรู้ของนักศึกษา	๐	๖	๗	๑	๐	๓.๓๖	๐.๖๓	มาก
<b>เฉลี่ย</b>						<b>๓.๖๐</b>	<b>๐.๑๒</b>	<b>มาก</b>

จากข้อมูลในตารางที่ ๑ หัวข้อที่ ๓ สามารถสรุปได้ว่า ความคิดเห็นเกี่ยวกับการบริหารจัดการหลักสูตร ด้านกระบวนการเรียนการสอนและการวัดประเมินผล นั้น มีค่าเฉลี่ย  $\bar{X}$  จำนวน ๓.๖๐  $SD$  จำนวน ๐.๑๒ เกณฑ์คุณภาพอยู่ในระดับ มาก

๔. ด้านสิ่งสนับสนุนการเรียนรู้								
๔.๑. มีทรัพยากร เอกสาร และสื่อประกอบการเรียนรู้ที่เพียงพอเหมาะสม และเอื้อต่อการเรียนรู้	๐	๑	๑๐	๓	๐	๒.๘๖	๐.๕๓	มาก

หัวข้อ	ระดับความพึงพอใจ							
	มากที่สุด	มาก	ปานกลาง	น้อย	น้อยที่สุด	$\bar{x}$	SD	ระดับความพึงพอใจ
๔.๒. มีอาคาร ห้องเรียนที่เพียงพอ เหมาะสม สภาพแวดล้อมเอื้อต่อการเรียนรู้	๐	๑	๙	๓	๐	๒.๗๑	๐.๗๓	ปานกลาง
๔.๓. มีการบริการคอมพิวเตอร์ และระบบอินเทอร์เน็ต เพื่อการสืบค้น	๔	๔	๒	๔	๐	๓.๕๗	๑.๒๒	มาก
๔.๔. มีสถานที่สำหรับทำกิจกรรมของนักศึกษา	๐	๗	๕	๒	๐	๓.๓๖	๐.๗๔	มาก
<b>เฉลี่ย</b>						<b>๓.๑๓</b>	<b>๐.๒๙</b>	<b>ปานกลาง</b>
<b>เฉลี่ยรวม</b>						<b>๓.๕๒</b>	<b>๐.๑๙</b>	<b>มาก</b>

จากข้อมูลในตารางที่ ๑ หัวข้อที่ ๔ สามารถสรุปได้ว่า ความคิดเห็นเกี่ยวกับการบริหารจัดการหลักสูตร ด้านสิ่งสนับสนุนการเรียนรู้ นั้น มีค่าเฉลี่ย  $\bar{X}$  จำนวน ๓.๑๓  $SD$  จำนวน ๐.๒๙ เกณฑ์คุณภาพอยู่ในระดับ ปานกลาง

จากข้อมูลในตารางที่ ๑ ตารางที่ ๒ ตารางที่ ๓ และตารางที่ ๔ สามารถสรุปได้ว่า ความพึงพอใจของอาจารย์ที่มีต่อหลักสูตร วิทยาศาสตร์บัณฑิต สาขาวิชาเกษตรศาสตร์ คณะเกษตรศาสตร์ มหาวิทยาลัยราชภัฏวชิราขานครินทร์ ประจำปีการศึกษา ๒๕๖๓ นั้น มีค่าเฉลี่ย  $\bar{X}$  จำนวน ๓.๕๒  $SD$  จำนวน ๐.๑๙ เกณฑ์คุณภาพอยู่ในระดับ มาก

### ตอนที่ ๓ ข้อเสนอแนะอื่นๆ เพื่อการพัฒนาและปรับปรุงการบริหารจัดการหลักสูตร

#### ๑. ข้อเสนอแนะอื่นๆ เพื่อการพัฒนาและปรับปรุงการบริหารจัดการหลักสูตร

- ๑.๑ ปรับปรุงการจัดการเรียนการสอนที่เน้นปฏิบัติมากขึ้น
- ๑.๒ จัดกิจกรรมในหลักสูตรด้าน Start Up
- ๑.๓ ให้อาจารย์มีเวลาสอนให้เต็ม ลดภาระงานด้านอื่นๆ ให้น้อยลง และส่งเสริมการเรียนการสอนควบคู่กับงานวิจัย
- ๑.๔ การแลกเปลี่ยนปัญหาที่เกิดขึ้นระหว่างการจัดการเรียนการสอนเพื่อนำไปปรับปรุงการบริหารจัดการหลักสูตร
- ๑.๕ อาจารย์ประจำหลักสูตร หรืออาจารย์ผู้สอน ควรประชุมกันอย่างน้อย เดือนละ ๑ ครั้ง เพื่ออัปเดตข้อมูล ความรู้ใหม่ และติดตามงานประกัน อย่างต่อเนื่อง
- ๑.๖ อุปกรณ์ทางวิทยาศาสตร์ ยังไม่เพียงพอให้นักศึกษาทำแล็บปฏิบัติการ

**๒. ข้อเสนอแนะ/ความต้องการอื่นๆ เพื่อการพัฒนาและปรับปรุงการบริหารจัดการหลักสูตรจากคณะกรรมการศาสตร์**

๒.๑ การจัดการวัสดุการเรียนการสอน ที่ทันต่อเวลาการเรียนการสอนในแต่ละภาคการศึกษาจริงๆ

๒.๒ พัฒนารฐานฝึกให้สามารถไปการปฏิบัติงานของนักศึกษา

๒.๓ การบริหารจัดการหลักสูตรต้องเปิดกว้างให้อาจารย์ผู้สอนร่วมแสดงความคิดเห็นและรับฟังพร้อมแก้ไข อีกทั้งปัญหาการบริหารทรัพยากรการเรียนการสอนต้องเบิกจ่าย และแจกจ่ายรวดเร็วขึ้นเพื่อสนับสนุนการจัดการเรียนการสอนให้เกิดประสิทธิภาพ และมีผลสัมฤทธิ์ที่ดีขึ้นในเชิงประจักษ์

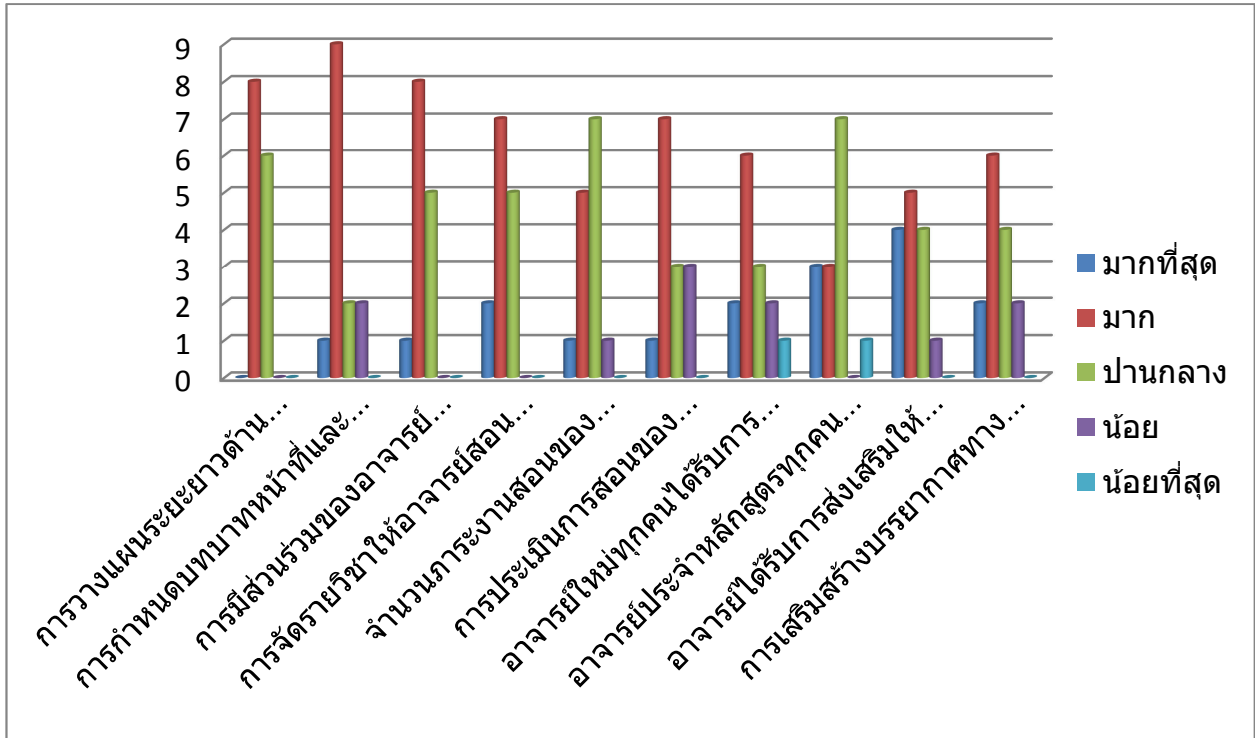
๒.๔ ระบบการแก้ I มีปัญหาบ้าง

๒.๕ การสื่อสารกับอาจารย์ที่ปรึกษา เช่น เน้นย้ำกำหนดการที่สำคัญ เป็นต้น

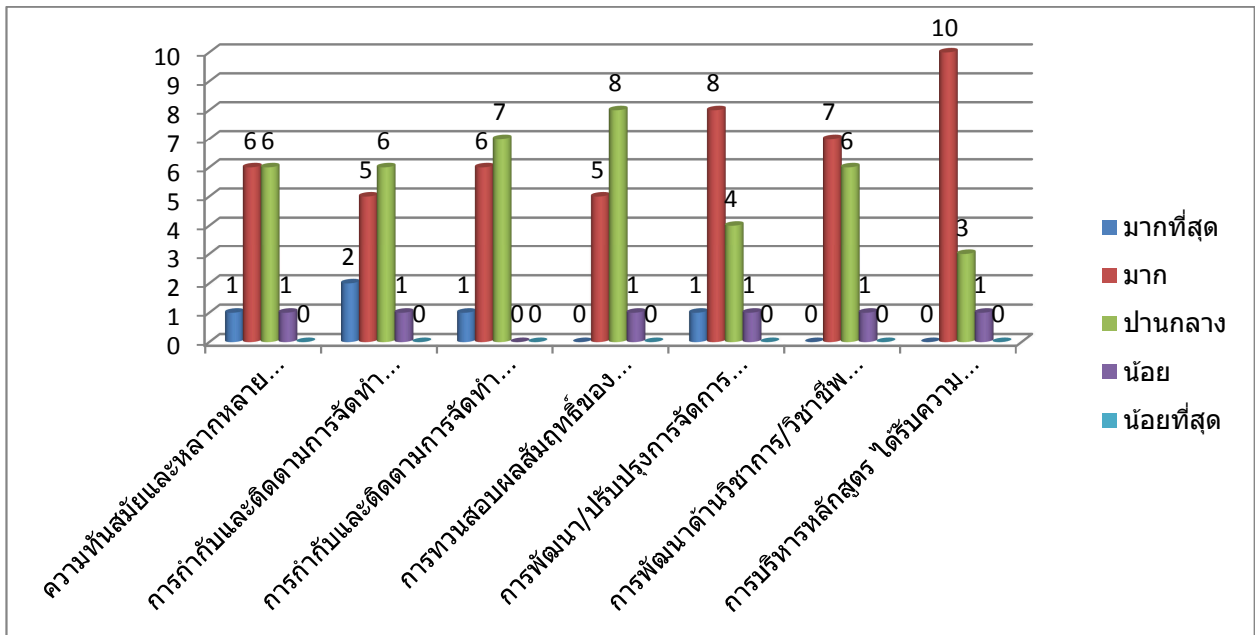
๒.๖ ห้องปฏิบัติการแปรรูปควรมีเฉพาะสำหรับเครื่องมือแปรรูปจำเพาะ แยกออกจากห้องวิเคราะห์ ที่ต้องใช้เครื่องมือที่ต้องการความเสถียร

กราฟแสดงความพึงพอใจของอาจารย์ ที่มีต่อหลักสูตรวิทยาศาสตร์บัณฑิต สาขาวิชาเกษตรศาสตร์  
คณะเกษตรศาสตร์ มหาวิทยาลัยนราธิวาสราชนครินทร์ ประจำปีการศึกษา ๒๕๖๓

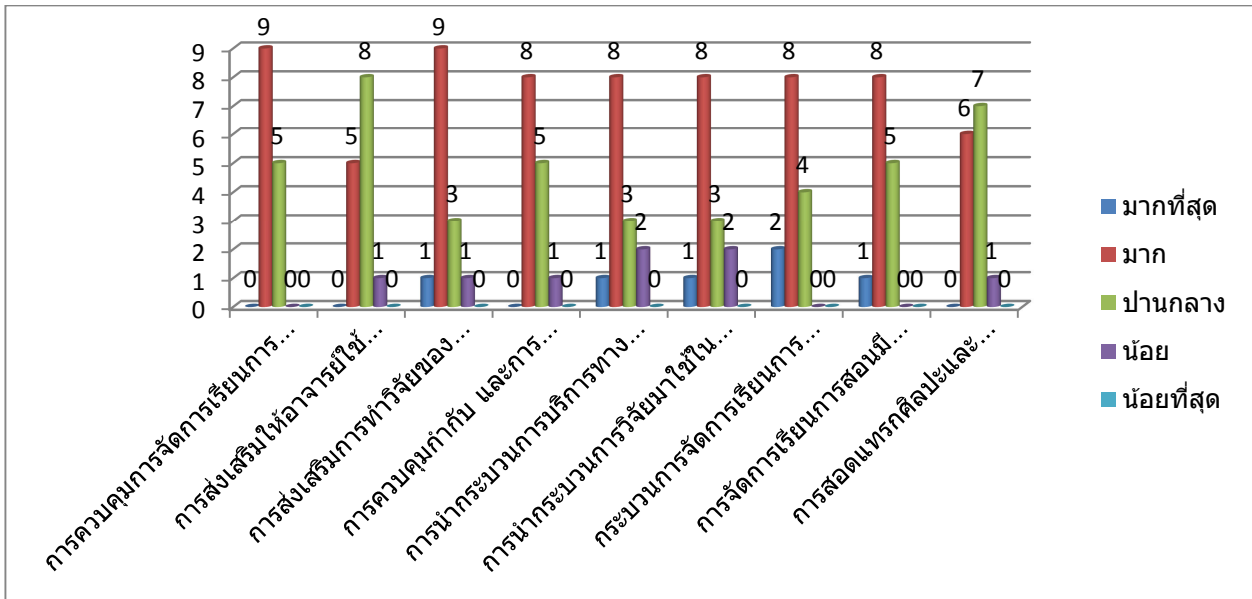
ด้านการบริหารและพัฒนาอาจารย์



ด้านการบริหารจัดการหลักสูตร



### ด้านกระบวนการเรียนการสอนและการวัดประเมินผล



### ด้านสิ่งสนับสนุนการเรียนรู้

