



แผนปฏิบัติการ  
ประจำปีงบประมาณ พ.ศ. 2567

คณะเกษตรศาสตร์  
มหาวิทยาลัยราชภัฏวชิราวุฒวิทยาลัย

## คำนำ

คณะเกษตรศาสตร์ได้จัดทำแผนปฏิบัติการประจำปีงบประมาณ พ.ศ. 2567 ให้สอดคล้องกับพันธกิจและเป้าหมายการพัฒนา ตามแผนกลยุทธ์การพัฒนา มหาวิทยาลัยราชภัฏวราชนครินทร์ และคณะเกษตรศาสตร์ ประจำปีงบประมาณ 2565-2569 คณะเกษตรศาสตร์หวังเป็นอย่างยิ่งว่าแผนปฏิบัติการประจำปีงบประมาณ พ.ศ. 2567 ฉบับนี้จะเป็นเครื่องมือสำหรับหน่วยงานในคณะเกษตรศาสตร์ใช้เป็นแนวทางในการดำเนินงาน เพื่อให้บรรลุเป้าหมายตามพันธกิจของคณะเกษตรศาสตร์ และมหาวิทยาลัยราชภัฏวราชนครินทร์ต่อไป

(ผู้ช่วยศาสตราจารย์ ดร.จักรพันธ์ พิชญพิพัฒน์กุล)

คณบดีคณะเกษตรศาสตร์

สารบัญ

	หน้า
คำนำ	ก
สารบัญ	ข
โครงสร้างองค์กร	1
ผลการวิเคราะห์ SWOT	2
ปรัชญา/วิสัยทัศน์	4
พันธกิจ/ประเด็นยุทธศาสตร์	5
ตารางความเชื่อมโยงระหว่างแผนปฏิบัติราชการของคณะและแผนกลยุทธ์มหาวิทยาลัย	6
ปฏิทินปฏิบัติโครงการประจำปีงบประมาณ พ.ศ. 2567	33
แผนงบประมาณรายจ่ายประจำปีงบประมาณ พ.ศ. 2567	36
แผนงบประมาณรายจ่ายประจำปีงบประมาณ พ.ศ. 2567 (เงินรายได้จากค่าธรรมเนียมการศึกษา)	40
แผนงบประมาณรายจ่ายประจำปีงบประมาณ พ.ศ. 2567 (เงินรายได้ฟาร์มไก่ไข่)	45
แผนงบประมาณรายจ่ายประจำปีงบประมาณ พ.ศ. 2567 (เงินรายได้ศูนย์นวัตกรรมทางการเกษตร)	49
ภาคผนวก	53

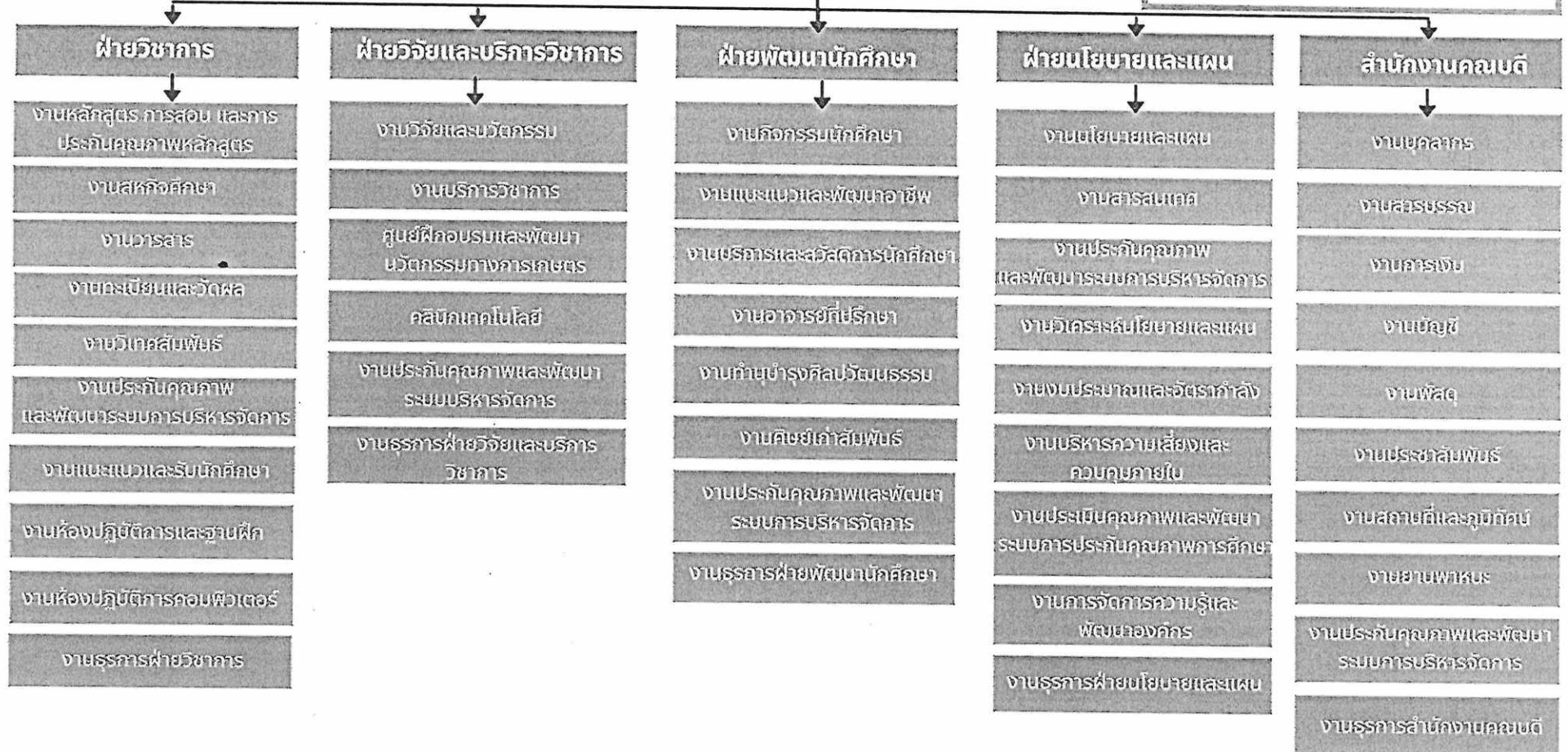
มหาวิทยาลัยราชภัฏวราชนครินทร์

กรรมการสภามหาวิทยาลัยประเภทผู้ทรงคุณวุฒิ  
ด้านการเกษตรและเทคโนโลยี

งานฟาร์ม

คณะบดีคณะเกษตรศาสตร์

กรรมการประจำคณะเกษตรศาสตร์



## ผลการวิเคราะห์ศักยภาพ คณะเกษตรศาสตร์ (SWOT Analysis)

คณะเกษตรศาสตร์ มหาวิทยาลัยนราธิวาสราชนครินทร์ได้มีการทบทวน SWOT ในวันที่ 29 มิถุนายน 2565 โดยการมีส่วนร่วมของบุคลากรและผู้มีส่วนได้ส่วนเสีย การวิเคราะห์ SWOT ของคณะเกษตรศาสตร์ ได้แบ่งปัจจัยออกเป็น 2 ปัจจัย คือ ปัจจัยภายใน และปัจจัยภายนอก ตามแนวทางของ กพร. คือ การวิเคราะห์ปัจจัยภายใน (จุดแข็ง จุดอ่อน) คณะเกษตรศาสตร์ได้มีการประยุกต์นำหลัก 7Ss ของ McKinsey มาใช้เป็นต้นแบบในการพิจารณา ประกอบด้วย ยุทธศาสตร์ (Strategy) โครงสร้างองค์กร (Structure) ระบบองค์กร (System) ทักษะบุคลากร (Skill) คุณค่าร่วมกันในองค์กร (Shared Values) บุคลากร (Staff) และรูปแบบการนำองค์กร (Style) ส่วนการวิเคราะห์ปัจจัยภายนอก (อุปสรรค และโอกาส) คณะเกษตรศาสตร์ได้มีการประยุกต์นำหลัก C-PEST มาใช้เป็นต้นแบบในการพิจารณา ประกอบด้วย ลูกค้า/นักเรียนระดับชั้นมัธยมศึกษาชั้นปีที่ 6 (Customer) สถานการณ์ทางการเมือง (Political) สภาพเศรษฐกิจ/สภาพแวดล้อม (Economic/Environment) สภาพสังคม (Social) และเทคโนโลยี (Technology) ผลการวิเคราะห์ SWOT มีดังต่อไปนี้

### จุดแข็ง

1. บุคลากรสายสอนและวิจัยมีศักยภาพที่โดดเด่น ทั้งคุณวุฒิ ประสบการณ์ และความเชี่ยวชาญเฉพาะทาง
2. บุคลากรเป็นรุ่นใหม่สามารถเรียนรู้และปรับตัวได้เร็วกับสถานการณ์ที่เปลี่ยนแปลงอยู่ตลอดเวลา
3. มีฟาร์มสำหรับฝึกปฏิบัติงานของนักศึกษา การศึกษาวิจัยและพัฒนานวัตกรรม
4. มีห้องปฏิบัติการและเครื่องมือวิทยาศาสตร์ที่มีความทันสมัย เอื้อต่อการจัดการเรียนการสอน การวิจัย และการสร้างนวัตกรรม
5. มีหลักสูตรที่ตอบโจทย์ความต้องการของคนในพื้นที่
6. มีวัฒนธรรมองค์กรที่เข้มแข็ง ทำงานเป็นทีม และมุ่งความสำเร็จของงาน
7. เป็นคณะที่ใกล้ชิดกับชุมชนและประชาชนในพื้นที่สามารถเข้าถึงได้ง่าย
8. คณะฯ ได้รับการยอมรับจากหน่วยงานทั้งภาครัฐและเอกชนในพื้นที่

### จุดอ่อน

1. งบประมาณในการพัฒนาคณะมีจำกัด
2. หลักสูตรยังไม่ตอบโจทย์ความต้องการของประเทศด้านเทคโนโลยี นวัตกรรม และการประกอบการ ในภาคการเกษตรในยุค Thailand 4.0
3. ขาด "ตราสินค้า" หรือ branding ที่สามารถสร้างจุดขายให้กับคณะ
4. จำนวนบุคลากรสายสนับสนุนมีไม่เพียงพอ
5. ขาดระบบสารสนเทศที่ทันสมัยในการส่งเสริมและสนับสนุนการจัดการเรียนการสอน การวิจัย และการบริหารจัดการองค์กร
6. การบริหารจัดการองค์กรไม่ทันกับการเปลี่ยนแปลงของเทคโนโลยีและนวัตกรรมที่มีการพัฒนาและเปลี่ยนแปลงไปอย่างรวดเร็ว
7. ขาดการแสวงหารายได้จากทรัพยากรที่มีอยู่
8. การบริหารจัดการความเสี่ยงยังขาดประสิทธิภาพ

## โอกาส

1. คณะฯ ตั้งอยู่ในภูมิภาคศาสตร์ที่มีระบบคมนาคม ที่เพียบพร้อมทั้งทางบก ทางน้ำ ทางราง และทางอากาศ สามารถสร้างเครือข่ายความร่วมมือ การแลกเปลี่ยนอาจารย์/นักศึกษา ในภูมิภาคต่าง ๆ ของโลกได้ง่าย
2. คณะฯ ตั้งอยู่ในพื้นที่ ที่มีแหล่งเรียนรู้ปราชญ์ท้องถิ่น ศูนย์ศึกษาการพัฒนาอันเนื่องมาจากพระราชดำริ ศูนย์ศึกษาวิจัยทั้งภาครัฐและเอกชน ที่ส่งเสริมด้านการเรียนการสอน และการวิจัยเพื่อถ่ายทอดเทคโนโลยี
3. คณะฯ ตั้งอยู่ในภูมิภาคศาสตร์ที่มีความเข้มแข็งและหลากหลายของสังคมพหุวัฒนธรรม เพิ่มโอกาสให้เกิดความหลากหลายด้านการศึกษา วิจัยและถ่ายทอดเทคโนโลยี ที่สอดคล้องกับพหุวัฒนธรรม เช่นอุตสาหกรรมฮาลาล อุตสาหกรรมท่องเที่ยวเชิงเกษตรและธรรมชาติ
4. คณะฯ ตั้งอยู่ในภูมิภาคศาสตร์ที่มีความสมบูรณ์ของทรัพยากรธรรมชาติ เพิ่มโอกาสให้เกิดความหลากหลายด้านการศึกษาวิจัย และการต่อยอดไปสู่การสร้างมูลค่าทางเศรษฐกิจ และการสร้างความมั่นคงทางด้านอาหาร
5. สามารถสร้างรายได้จากงานฟาร์ม งานวิจัย และงานบริการวิชาการได้เพิ่มขึ้น
6. นโยบายในระดับประเทศ ภูมิภาค และท้องถิ่น ส่งเสริมและสนับสนุนการดำเนินงานของคณะฯ ทั้งการจัดการเรียนการสอน การวิจัย และการถ่ายทอดเทคโนโลยี เช่น การพัฒนาเขตพัฒนาพิเศษเฉพาะกิจจังหวัดชายแดนภาคใต้ สามเหลี่ยมเศรษฐกิจ และเขตการค้าชายแดน เป็นต้น
7. สถานการณ์ของการแพร่ระบาดของ COVID-19 ทำให้เกิดมุมมองและแนวคิดใหม่ ๆ ในการพัฒนาเทคโนโลยีและนวัตกรรมด้านการเรียนการสอน และการวิจัยและการบริการวิชาการ เพื่อรองรับการใช้ชีวิตแบบ New Normal หลังสถานการณ์การแพร่ระบาดของ COVID-19
8. สามารถสร้างโอกาสทางการศึกษาให้กับทุกวัยในการ Reskill-Upskill หรือการสร้าง New Skill ในการพัฒนากำลังคนตามความต้องการของประเทศในยุค Thailand 4.0

## อุปสรรค

1. นักศึกษาที่เข้าศึกษาในคณะมีความรู้พื้นฐานด้านวิทยาศาสตร์ต่ำ เป็นอุปสรรคต่อการต่อยอดทางวิชาการในระดับที่สูงขึ้น
2. สถานการณ์ความไม่สงบในสามจังหวัดชายแดนภาคใต้มีผลต่อการสรรหาบุคลากรที่มีคุณภาพ และมีผลต่อการตัดสินใจเข้าศึกษาต่อของนักเรียน
3. สถานการณ์ของการแพร่ระบาดของ COVID-19 เป็นอุปสรรคต่อการดำเนินงานในรูปแบบเดิมในทุกพันธกิจ
4. สถานประกอบการที่เป็นแหล่งฝึกปฏิบัติและสหกิจศึกษาในพื้นที่มีจำนวนจำกัดและไม่หลากหลาย
5. อัตราการเกิดของประชากรของประเทศลดลง และโครงสร้างประชากรของประเทศเปลี่ยนเข้าสู่สังคมผู้สูงอายุ ทำให้จำนวนนักเรียนที่จะเข้าศึกษาต่อในระดับอุดมศึกษาลดลง

### ความคาดหวังของบุคลากรที่มีต่อคณะเกษตรศาสตร์

1. ผลิตบัณฑิตมีคุณภาพและสมรรถนะสูงด้านวิชาการ เป็นนักปฏิบัติ นักวิจัย และนวัตกรรมที่มีคุณธรรมและ จริยธรรม
2. เป็นที่พึ่งให้กับชุมชนและสังคมในสามจังหวัดชายแดนใต้
3. เป็นหน่วยงานที่ปฏิบัติงานอย่างเป็นระบบ รวดเร็ว โปร่งใส และมีประสิทธิภาพ และมีธรรมาภิบาล (Good Governance) ในการบริหารจัดการ

### ปรัชญา

มุ่งมั่นผลิตกำลังคนด้านการเกษตรที่มีความเชี่ยวชาญทั้งวิชาการ ทักษะ และเทคโนโลยี มุ่งมั่นศึกษาวิจัยเพื่อสร้างสรรค์องค์ความรู้ใหม่สู่การคิดค้นเทคโนโลยีและนวัตกรรมเพื่อพัฒนาภาคการเกษตรของสามจังหวัดชายแดนภาคใต้

### วิสัยทัศน์

ผู้นำด้านการจัดการศึกษา การวิจัย และการพัฒนาเทคโนโลยีและนวัตกรรมทางการเกษตร เพื่อการพัฒนาภาคการเกษตรของสามจังหวัดชายแดนภาคใต้

ตัวชี้วัดวิสัยทัศน์: คณะเกษตรศาสตร์ชั้นนำอันดับ 1 ของสามจังหวัดชายแดนภาคใต้

### อัตลักษณ์

เมล็ดพันธุ์แห่งปัญญา “Wisdom of Seeds”

### เอกลักษณ์

“ต้นกล้าทางปัญญา เพื่อการพัฒนาประเทศอย่างยั่งยืน”

### บัณฑิตที่พึงประสงค์

“เก่งคิด เก่งปฏิบัติ เก่งเรียนรู้”

: เก่งคิด หรือ คิดเป็น (Conceptual Skill)

: เก่งปฏิบัติ หรือ ทำเป็น (Operation Skill)

: เก่งเรียนรู้เพื่อต่อยอด (Life long learning Skill)

### ค่านิยม (Value)

SMART “สมาร์ท”

S : Specific	หมายถึง	เจาะจงและชัดเจน
M : Measurable	หมายถึง	วัดและประเมินเป็นตัวเลขได้
A : Achievable	หมายถึง	เป็นจริงและจับต้องได้
R : Relevant	หมายถึง	สมเหตุสมผลและสอดคล้อง
T : Time & Teamwork	หมายถึง	มีเวลาชัดเจนและทำงานเป็นทีม

### อุดมการณ์ของคณะเกษตรศาสตร์ (Core Ideology)

“มุ่งมั่นผลิตทรัพยากรบุคคล ด้านการเกษตรให้เป็นคนเก่งคิด เก่งปฏิบัติ เก่งเรียนรู้เพื่อต่อยอดทางความคิด ออกไปรับใช้สังคม”

สามารถสื่อความหมายตามคุณลักษณะที่ดีของวิสัยทัศน์ได้ดังนี้

Core Purpose คือ มุ่งมั่นผลิตทรัพยากรบุคคล ด้านการเกษตร

Core Value คือ เก่งคิด เก่งปฏิบัติ เก่งเรียนรู้เพื่อต่อยอดทางความคิด

Visionary Goal คือ พัฒนาท้องถิ่นและสังคมภาคใต้

### พันธกิจ

1. ผลิตบัณฑิตทุกระดับที่มีคุณภาพ
2. ผลิตผลงานทางวิชาการ งานสร้างสรรค์ และงานวิจัย
3. บริการวิชาการและวิชาชีพเพื่อพัฒนาศักยภาพทุกภาคส่วน
4. ทำนุบำรุงศาสนาและศิลปวัฒนธรรม
5. การบริหารและการจัดการ

### ประเด็นยุทธศาสตร์

1. ผลิตบัณฑิตให้มีคุณภาพทางด้านวิชาชีพและนวัตกรรม
2. ผลิตผลงานวิชาการ งานวิจัย และนวัตกรรมที่มีคุณภาพ
3. การบริการวิชาการ วิชาชีพที่มีมาตรฐาน เพื่อตอบสนองความต้องการของชุมชนและสังคมในสาม

จังหวัดชายแดนใต้

4. อนุรักษ์ ส่งเสริม และทำนุบำรุงศิลปวัฒนธรรมด้านการเกษตร ภายใต้สังคมพหุวัฒนธรรม
5. พัฒนาการบริหารจัดการสู่องค์กรชั้นนำโดยเน้นประสิทธิภาพและความยั่งยืน



ตารางแสดงความเชื่อมโยงระหว่างแผนปฏิบัติ  
ราชการของคณะและแผนกลยุทธ์เพื่อการพัฒนา  
มหาวิทยาลัยนราธิวาสราชนครินทร์  
งบประมาณ พ.ศ. 2565-2569

แผนกลยุทธ์การพัฒนามหาวิทยาลัยนราธิวาสราชนครินทร์ ประจำปีงบประมาณ พ.ศ. 2565-2569

ประเด็นยุทธศาสตร์ที่ 1 การผลิตบัณฑิตให้มีคุณภาพทางด้านวิชาชีพและนวัตกรรม

เป้าประสงค์	ตัวชี้วัด	หน่วยนับ	ค่าเป้าหมาย/ปีดำเนินการ					กลยุทธ์	โครงการ	ผู้กำกับ/ผู้รับผิดชอบ
			65	66	67	68	69			
1.1 มีหลักสูตรที่ทันสมัยและส่งเสริมการพัฒนาเทคโนโลยี/นวัตกรรมเพื่อตอบสนองความต้องการของสังคมและประเทศ	1.1.1 จำนวนรายวิชาที่มีการเตรียมความพร้อมให้กับผู้เรียน สู่การเป็นผู้ประกอบการ/ตอบสนองความต้องการของประเทศ (KPI 1) (G2/KPI 5D)	รายวิชา	1	-	3	-	-	บริหารจัดการหลักสูตรการเรียนการสอน ที่มีความหลากหลาย ทางเทคโนโลยี/นวัตกรรม	- โครงการสร้างและพัฒนารายวิชาที่เกี่ยวกับการพัฒนาการเป็นผู้ประกอบการ - โครงการสร้างและพัฒนาหลักสูตรเพื่อความเป็นเลิศ แบบมีปริญญาและไม่มีปริญญา (Degree and Non-degree) และบัณฑิตศึกษา สู่ความเป็นผู้ประกอบการ - โครงการเตรียมความพร้อม สำหรับการเรียนการสอนรูปแบบใหม่ ด้านการพัฒนาอาจารย์ สื่อนับสนุนการเรียนรู้ การเรียนออนไลน์	รองอธิการบดีฝ่ายวิชาการฯ ผอ.กองส่งเสริมวิชาการฯคณะ/วิทยาลัย/สถาบัน
	1.1.2 จำนวนหลักสูตรที่มีการพัฒนารายวิชาสู่การเป็นผู้ประกอบการ หรือตอบสนองความต้องการของประเทศ (KPI 2) (G2/KPI 6)	หลักสูตร	2	-	-	-	1			
	1.1.3 จำนวนหลักสูตรระยะสั้น (Non-Degree) 5 หลักสูตร (KPI 3) (G2/KPI 6)	หลักสูตร	1	3	1	-	1			
1.2 นักศึกษา/บัณฑิต มีคุณภาพทางด้านวิชาชีพและนวัตกรรม ตามมาตรฐานระดับสากล	1.2.1 จำนวนรางวัลที่นักศึกษา/บัณฑิตได้รับในระดับชาติและนานาชาติ (KPI 4)	รางวัล	5	5	5	5	5	ส่งเสริมและพัฒนานักศึกษาให้มีทักษะวิชาชีพและนวัตกรรมทักษะการเรียนรู้ที่จำเป็นในศตวรรษที่ 21	- โครงการส่งเสริมสนับสนุนการเข้าร่วมแข่งขัน ประกวดระดับสถาบันเพื่อไปสู่เวทีระดับประเทศและนานาชาติ - โครงการส่งเสริม ผลักดันให้ความรู้ จัดอบรมแก่ผู้เรียนเพิ่มทักษะที่จำเป็นในศตวรรษที่ 21 และทักษะด้านความเป็นผู้ประกอบการ - โครงการส่งเสริมทักษะความรู้ในการสอบมาตรฐานวิชาชีพ - โครงการพัฒนาทักษะภาษาอังกฤษของนักศึกษา สู่บัณฑิตคุณภาพมาตรฐานสากล - โครงการพัฒนาข้อสอบภาษาอังกฤษให้มีคุณภาพและได้มาตรฐานที่สามารถเทียบเคียง CEFR - โครงการพัฒนาผู้ประกอบการเพื่อการเสริมสร้างนวัตกรรม	รองอธิการบดีฝ่ายวิชาการฯ ผอ.กองส่งเสริมวิชาการฯคณะ/วิทยาลัย/สถาบัน
	1.2.2 จำนวนรางวัลที่นักศึกษา/บัณฑิตได้รับ ในด้านผู้ประกอบการใหม่ (Startup Award) หรือนวัตกรรม (KPI 5) (G2/KPI 2)	รางวัล	1	2	2	2	2			
	1.2.3 ร้อยละของจำนวนนักศึกษาที่สอบผ่านมาตรฐานวิชาชีพในการสอบ ครั้งแรก (KPI 6)	ร้อยละ	-	-	-	-	-			
	1.2.4 ร้อยละของจำนวนนักศึกษา ที่สอบผ่านมาตรฐานภาษาอังกฤษ ก่อนสำเร็จการศึกษาไม่ต่ำกว่า (CEFR.B1) (KPI 7)	ร้อยละ	-	-	65	70	75			
	1.2.5 ร้อยละของนักศึกษา/บัณฑิต ที่เป็นผู้ประกอบการที่เกิดจากกระบวนการพัฒนาและการเสริมสร้างนวัตกรรม (KPI 8) (G2/KPI 1)	ร้อยละ	1	1	1	1	1			
	1.2.6 ร้อยละของบัณฑิตที่มีงานทำ/ประกอบอาชีพอิสระ/ศึกษาต่อ ภายใน 1 ปี (KPI 9)	ร้อยละ	75	80	85	90	90			
	1.2.7 ร้อยละความพึงพอใจของผู้ใช้บัณฑิต ตามบัณฑิตที่พึงประสงค์ ในระดับดีขึ้น (ค่าเฉลี่ย 3.51 ขึ้นไป) (KPI 10)	ร้อยละ	75	80	90	92	95			
	1.2.8 ร้อยละของงบประมาณที่ได้รับสนับสนุนจากบุคคลหรือหน่วยงานภายนอก เพื่อการสร้างผู้ประกอบการใหม่ (KPI 11) (G2/KPI 3)	ไม่น้อยกว่าหรือเท่ากับร้อยละ	5	10	15	20	25			
	1.2.9 ร้อยละของงบประมาณที่ใช้ในการพัฒนาเทคโนโลยี/นวัตกรรม เพื่อพัฒนาความเป็นผู้ประกอบการ (KPI 12) (G2/KPI 7)	ไม่น้อยกว่าหรือเท่ากับร้อยละ	5	10	15	15	20			

ประเด็นยุทธศาสตร์ที่ 1 การผลิตบัณฑิตให้มีคุณภาพทางด้านวิชาชีพและนวัตกรรม

เป้าประสงค์	ตัวชี้วัด	หน่วยนับ	ค่าเป้าหมาย/ปีที่ดำเนินการ					กลยุทธ์	โครงการ	ผู้กำกับ/ผู้รับผิดชอบ
			65	66	67	68	69			
1.3 มีเครือข่ายความร่วมมือทางการศึกษาระหว่างหน่วยงานภายในและภายนอก เพื่อการพัฒนาการศึกษา	1.3.1 จำนวนหน่วยงานภายในและภายนอกที่ร่วมเป็นเครือข่ายเพื่อการพัฒนาการศึกษากับมหาวิทยาลัย (KPI 13)	หน่วยงาน	2	2	2	2	2	สร้างเครือข่ายความร่วมมือทางการศึกษากับหน่วยงานภายในและภายนอกมหาวิทยาลัย หน่วยงานภาครัฐ ภาคเอกชนธุรกิจ ภาคอุตสาหกรรมได้อย่างมีประสิทธิภาพ	- โครงการสร้างเครือข่ายความร่วมมือและข้อตกลงร่วมกันภาคีเครือข่าย - โครงการส่งเสริมกิจกรรมสร้างและพัฒนาองค์ความรู้ภายในและนอกมหาวิทยาลัย	รองอธิการบดีฝ่ายวิชาการ ผอ.กองส่งเสริมวิชาการ คณะ/วิทยาลัย/สถาบัน
1.4 มีโครงสร้างพื้นฐานด้านการเรียนการสอนแบบครบวงจร	1.4.1 ร้อยละของความพึงพอใจของนักศึกษาต่อการใช้เทคโนโลยีสารสนเทศ สื่อการเรียนการสอน อินเทอร์เน็ต ความเร็วสูง (KPI 14)	ร้อยละ	80	80	85	85	90	พัฒนาโครงสร้างพื้นฐานด้านเทคโนโลยีสารสนเทศ สื่อการเรียนการสอน อินเทอร์เน็ต ความเร็วสูง	- โครงการพัฒนาโครงสร้างพื้นฐานด้านเทคโนโลยีสารสนเทศ สื่อการเรียนการสอน อินเทอร์เน็ต ความเร็วสูง - โครงการสร้างห้องเรียนเสมือนจริง (Virtual Classroom) - โครงการสำรวจความพึงพอใจของผู้ใช้บริการ	รองอธิการบดีฝ่ายวิชาการ ผอ.กองส่งเสริมวิชาการ คณะ/วิทยาลัย/สถาบัน
1.5 การสืบสานศิลปวัฒนธรรม และการเสริมสร้างคุณธรรม จริยธรรม จิตสำนึกของนักศึกษาภายใต้สังคมพหุวัฒนธรรมได้อย่างมีความสุข	1.5.1 ร้อยละของนักศึกษา ที่เข้าร่วมกิจกรรม/โครงการอนุรักษ์สืบสานศิลปวัฒนธรรม สังคมพหุวัฒนธรรมของมหาวิทยาลัยหรือหน่วยงานภายนอก อย่างน้อย 4 โครงการ (KPI 15)	ร้อยละ	80	85	90	90	90	สนับสนุนการเรียนการสอน เชื่อมโยงการสืบสานศิลปวัฒนธรรม คุณธรรม จริยธรรม จิตสำนึกแก่นักศึกษา	- โครงการอนุรักษ์ส่งเสริมสืบสานศิลปวัฒนธรรม ประเพณีไทย-อิสลาม - โครงการบูรณาการการเรียนการสอนร่วมกิจกรรมส่งเสริมศิลปวัฒนธรรม คุณธรรมจริยธรรม จิตสำนึก - โครงการสำรวจความพึงพอใจของผู้ใช้บัณฑิตบัณฑิตที่พึงประสงค์	รองอธิการบดีฝ่ายพัฒนานักศึกษา ผอ.ฝ่ายพัฒนานักศึกษา คณะ/วิทยาลัย/สถาบัน
	1.5.2 ร้อยละบัณฑิตมีคุณธรรมจริยธรรม สามารถดำรงชีวิตภายใต้สังคมพหุวัฒนธรรม บนพื้นฐานปรัชญาเศรษฐกิจพอเพียง ได้อย่างมีความสุข (KPI 16)	อย่างน้อย ร้อยละ	80	84	86	88	90			

ประเด็นยุทธศาสตร์ที่ 2 ผลงานงานวิชาการ งานวิจัย และนวัตกรรมที่มีคุณภาพ

เป้าประสงค์	ตัวชี้วัด	หน่วยนับ	ค่าเป้าหมาย/ปีดำเนินการ					กลยุทธ์	โครงการ	ผู้กำกับ/ผู้รับผิดชอบ
			65	66	67	68	69			
2.1 มีผลงานวิชาการ งานวิจัย และนวัตกรรมที่ได้รับการเผยแพร่ในระดับชาติและนานาชาติ	2.1.1 จำนวนบทความวิจัยหรือบทความทางวิชาการ หรือบทความปริทัศน์ (Review article) จากการตีพิมพ์ในฐานข้อมูล TCI 1 (KPI 17)	บทความ	4	4	7	6	6	ส่งเสริมสนับสนุนงานวิจัย และนวัตกรรมให้ได้รับการตีพิมพ์และเผยแพร่ ยกย่อง เชิดชูเกียรติ	<ul style="list-style-type: none"> <li>- โครงการอบรมการเขียนผลงานวิจัยเพื่อตีพิมพ์ในวารสารระดับชาติและนานาชาติ</li> <li>- โครงการสนับสนุนฐานข้อมูลงานวิจัยออนไลน์</li> <li>- โครงการสร้างแรงจูงใจในการผลิตผลงานวิชาการ</li> <li>- โครงการสนับสนุนและส่งเสริมการวิจัยร่วมกับต่างประเทศ</li> <li>- โครงการวิเคราะห์โจทย์จากงานวิจัยและการวิจัยย่อยระเบียบวิธีวิจัยที่มีคุณภาพ</li> <li>- โครงการสัมมนาประชุมวิชาการงานวิจัยระดับชาติ</li> <li>- โครงการเสริมทักษะการเขียนข้อเสนอเพื่อขอทุนวิจัย</li> <li>- โครงการพัฒนาศักยภาพศูนย์วิจัยและนวัตกรรม</li> </ul>	รองอธิการบดีฝ่ายวิจัย และนวัตกรรม ผอ.ศูนย์วิจัยและนวัตกรรม คณะ/วิทยาลัย/สถาบัน
	2.1.2 จำนวนบทความวิจัยหรือบทความทางวิชาการ หรือบทความปริทัศน์ (Review article)จากการประชุมวิชาการที่ตีพิมพ์และจัดอยู่ในฐานข้อมูล Scopus หรือ ISI หรือฐานข้อมูลนานาชาติอื่นๆ (KPI 18)	บทความ	1	1	3	3	4			
	2.1.3 จำนวนเรื่องการเผยแพร่ผลงานทางวิชาการ หรือโครงการวิจัยร่วมกับนักวิจัย/องค์กรต่างประเทศ (KPI 19)	เรื่อง	1	1	1	1	2			
	2.1.4 ร้อยละของอาจารย์ตีพิมพ์ในฐานข้อมูล TCI 1 หรือ Scopus หรือ ISI หรือฐานข้อมูลนานาชาติอื่นๆ (KPI 20)	ร้อยละ	30	30	35	35	40			
	2.1.5 จำนวนการยื่นข้อเสนอ Submitted proposal เพื่อขอทุนวิจัยจากแหล่งทุนภายนอก (KPI 21)	โครงการ	3	3	3	4	5			
2.2 งานวิจัยและนวัตกรรมที่นำไปใช้ประโยชน์และสร้างมูลค่าเพิ่มในระดับชุมชน สังคม และภาคอุตสาหกรรม	2.2.1 จำนวนงานวิจัยและนวัตกรรมที่นำไปใช้ประโยชน์ ในระดับชุมชน สังคม และภาคอุตสาหกรรม (KPI 22)	เรื่อง	3	3	4	4	5	ส่งเสริมการผลิตผลงานวิจัย และนวัตกรรมที่สามารถนำไปประยุกต์ใช้หรือตอบ โจทย์ความต้องการเพื่อนำไปสู่การแก้ปัญหาของชุมชน สังคม และภาคอุตสาหกรรม	<ul style="list-style-type: none"> <li>- โครงการสำรวจโจทย์วิจัยและสร้างเครือข่ายในพื้นที่และภาคอุตสาหกรรมเพื่อการสนับสนุนวิจัย</li> <li>- โครงการสำรวจปัญหาและความต้องการของชุมชน สังคมและภาคอุตสาหกรรมโดยนักวิทยาศาสตร์และเทคโนโลยี เข้าไปประยุกต์และแก้ปัญหา</li> <li>- โครงการจัดทำสื่อวีดิทัศน์/สื่อประชาสัมพันธ์ เพื่อการเผยแพร่</li> <li>- โครงการส่งเสริมให้บุคลากรผลิตผลงานวิจัยและนวัตกรรม ประยุกต์ใช้/ตอบโจทย์ความต้องการชุมชนและภาคอุตสาหกรรม</li> <li>- โครงการวิเคราะห์มูลค่ารายได้ของเศรษฐกิจฐานรากเพื่อนำไปสู่การแก้ปัญหาและพัฒนาด้วยงานวิจัยและนวัตกรรม</li> </ul>	
	2.2.2 จำนวนงานวิจัยและนวัตกรรมที่สร้างมูลค่าเพิ่ม ให้กับชุมชน สังคม และภาคอุตสาหกรรม (KPI 23)	เรื่อง	1	1	2	2	2			
	2.2.3 จำนวนบุคลากรที่แลกเปลี่ยนเรียนรู้สู่ชุมชน ภาคธุรกิจ/อุตสาหกรรม (KPI 24)	คน	3	4	10	7	10			
	2.2.4 จำนวนผลงานวิจัยและนวัตกรรมที่ได้รับการเผยแพร่ และประชาสัมพันธ์ออกสื่อต่างๆ (KPI 25)	เรื่อง	1	1	5	1	1			
	2.2.5 จำนวนงบประมาณจากแหล่งทุนภายนอกที่สนับสนุนการสร้างผู้ประกอบการใหม่ (Startup) หรือผู้ประกอบการขนาดกลางและขนาดย่อม (SMEs) (KPI 26)	ล้านบาท	0.200	0.300	0.500	0.700	0.700			
	2.2.6 จำนวนเครือข่ายผู้ประกอบการด้านเทคโนโลยี และนวัตกรรม (KPI 27)	เครือข่าย	1	1	2	1	1			
2.3 งานวิจัยและนวัตกรรม ที่ได้รับการคุ้มครองทรัพย์สินทางปัญญา	2.3.1 จำนวนผลงานที่ขอขึ้นจดอนุสิทธิบัตรและสิทธิบัตร (KPI 28)	ชิ้น	-	1	2	1	1	ส่งเสริมการสร้างผลงานวิจัย และนวัตกรรม ให้ได้รับการคุ้มครองทรัพย์สินทางปัญญา	<ul style="list-style-type: none"> <li>- โครงการสนับสนุนการได้รับคุ้มครองทรัพย์สินทางปัญญา</li> <li>- ส่งเสริมให้เกิดรายได้จากนวัตกรรมหรืองานวิจัยที่ผ่านกระบวนการจดสิทธิบัตร</li> <li>- ส่งเสริมทักษะและองค์ความรู้ของอาจารย์ในกระบวนการจดสิทธิบัตรและอนุสิทธิบัตร</li> </ul>	
	2.3.2 จำนวนรายได้ที่เกิดจากผลงานที่ได้รับการคุ้มครองทรัพย์สินทางปัญญา (KPI 29)	ล้านบาท	-	-	0.020	-	-			

ประเด็นยุทธศาสตร์ที่ 3 บริการวิชาการ วิชาชีพที่มีมาตรฐาน ตอบสนองความต้องการของชุมชนและสังคมในสามจังหวัดชายแดนภาคใต้

เป้าประสงค์	ตัวชี้วัด	หน่วยนับ	ค่าเป้าหมาย/ปีที่ผ่านมา					กลยุทธ์	โครงการสำคัญ	ผู้กำกับ/ผู้รับผิดชอบ
			65	66	67	68	69			
3.1 เป็นศูนย์กลางในการบริการวิชาการและวิชาชีพที่มุ่งเน้นเทคโนโลยีและนวัตกรรม โดยบูรณาการด้านวิทยาศาสตร์เทคโนโลยี/วิทยาศาสตร์สุขภาพ/สังคมศาสตร์ เพื่อตอบสนองความต้องการของชุมชนและสังคม ในสามจังหวัดชายแดนใต้	3.1.1 ร้อยละผู้รับบริการวิชาการและวิชาชีพที่พึงพอใจในระดับดีขึ้น (ค่าเฉลี่ย 3.51 ขึ้นไป) (KPI 30)	ร้อยละ	85	85	90	90	90	พัฒนาศักยภาพศูนย์เฉพาะทาง ให้บริการวิชาการและวิชาชีพและนวัตกรรม โดยบูรณาการด้านวิทยาศาสตร์เทคโนโลยี/วิทยาศาสตร์สุขภาพ/สังคมศาสตร์ ที่ตอบสนองความต้องการของชุมชนและสังคม ภายใต้สังคมพหุวัฒนธรรม	- โครงการจัดตั้งศูนย์เฉพาะทางด้านบริการวิชาการและวิชาชีพ - โครงการพัฒนาศักยภาพศูนย์เฉพาะทางด้านบริการวิชาการและวิชาชีพ - โครงการสร้างเครือข่ายความร่วมมือในการให้บริการวิชาการ และวิชาชีพ - โครงการส่งเสริมและพัฒนาความสามารถของชุมชนให้มีคุณภาพอย่างยั่งยืน	รองอธิการบดีฝ่ายส่งเสริมวิชาการผู้อำนวยการกองส่งเสริมวิชาการฯ คณะ/วิทยาลัย/สถาบัน
	3.1.2 จำนวนศูนย์เฉพาะทางเพื่อให้บริการวิชาการและวิชาชีพที่เพิ่มขึ้น (เดิม 13 ศูนย์) (KPI 31)	ศูนย์	-	1	-	-	-			
	3.1.3 จำนวนครั้งของผู้รับบริการวิชาการและวิชาชีพจากศูนย์เฉพาะทาง ศูนย์เก่าและศูนย์ใหม่ (KPI 32)	ครั้ง	30	30	30	30	30			
	3.1.4 จำนวนหน่วยงานที่เข้ารับบริการวิชาการและวิชาชีพ (KPI 33)	หน่วยงาน	5	5	8	8	8			
	3.1.5 จำนวนผู้เข้ารับบริการวิชาการและวิชาชีพ (KPI 34)	คน	200	200	250	300	350			
	3.1.6 จำนวนรายได้จากการบริการวิชาการและวิชาชีพ (KPI 35)	ล้านบาท	0.2000	0.2000	0.0300	0.0500	0.0800			
	3.1.7 ร้อยละของจำนวนงานบริการวิชาการที่ผู้รับบริการวิชาการและวิชาชีพ ได้นำองค์ความรู้ไปใช้ประโยชน์ หรือสร้างรายได้ (KPI 36)	ร้อยละ	60	65	75	80	85			
	3.1.8 จำนวนเครือข่ายความร่วมมือในการให้บริการวิชาการและวิชาชีพ (KPI 37)	เครือข่าย	5	5	5	5	5			
3.2 เป็นมหาวิทยาลัยหลักในการบริการวิชาการ ด้านการศึกษาเพื่อความมั่นคง เพื่อแก้ไขปัญหาและพัฒนาจังหวัดชายแดนภาคใต้	3.2.1 ร้อยละของจำนวนผู้รับบริการวิชาการด้านการศึกษาเพื่อความมั่นคงที่พึงพอใจในระดับดีขึ้น (KPI 38)	ร้อยละ	-	-	-	-	-	ส่งเสริมการบริการวิชาการ ด้านการศึกษาเพื่อความมั่นคง พัฒนาศักยภาพเยาวชนจังหวัดชายแดนใต้สู่การเรียนรู้สังคมพหุวัฒนธรรม เพื่อแก้ไขปัญหาและพัฒนาจังหวัดชายแดนภาคใต้	- โครงการอนุรักษ์ส่งเสริมสืบสานศิลปวัฒนธรรมประเพณีไทยและอิสลาม - โครงการพัฒนาระบบและกลไก สนับสนุนการเข้าร่วมกิจกรรมของนักศึกษาและบุคลากร	รองอธิการบดีฝ่ายพัฒนานักศึกษา ผอ.ฝ่ายพัฒนานักศึกษา คณะ/วิทยาลัย/สถาบัน
	3.2.2 ร้อยละของจำนวนผู้เข้ารับบริการวิชาการด้านการศึกษาเพื่อความมั่นคง มีความเข้าใจเรื่องพหุวัฒนธรรมที่ระดับดีขึ้น (KPI 39)	ร้อยละ	-	-	-	-	-			
	3.2.3 จำนวนผู้เข้ารับบริการวิชาการด้านการศึกษาเพื่อความมั่นคง (KPI 40)	คน	-	-	-	-	-			
	3.2.4 จำนวนรายได้จากการบริการวิชาการด้านการศึกษาเพื่อความมั่นคง (KPI 41)	ล้านบาท	-	-	-	-	-			
	3.2.5 ร้อยละของผู้รับบริการวิชาการด้านการศึกษาเพื่อความมั่นคงที่นำองค์ความรู้ไปใช้ประโยชน์ (KPI 42)	ร้อยละ	-	-	-	-	-			
								- โครงการบูรณาการการเรียนการสอน กิจกรรมนักศึกษาที่ส่งเสริมความเป็นพหุวัฒนธรรม - โครงการสำรวจความทุกข์ในการอยู่ในสังคมพหุวัฒนธรรมของบัณฑิต		

ประเด็นยุทธศาสตร์ที่ 4 พัฒนาการบริหารจัดการสู่องค์กรชั้นนำโดยเน้นประสิทธิภาพและความยั่งยืน

เป้าประสงค์	ตัวชี้วัด	หน่วยนับ	ค่าเป้าหมาย/ปีดำเนินการ					กลยุทธ์	โครงการสำคัญ	ผู้กำกับ/ผู้รับผิดชอบ
			65	66	67	68	69			
4.1 มีระบบบริหารจัดการที่มีประสิทธิภาพ รองรับ การเปลี่ยนแปลง โดยยึดหลักธรรมาภิบาล	4.1.1 จำนวนระบบงานใช้ระบบสารสนเทศ (KPI 43)	ระบบ	-	-	-	-	-	พัฒนา โครงสร้างพื้นฐานด้านเทคโนโลยี ดิจิทัลสารสนเทศ งานข้อมูลเพื่อการบริหารจัดการ มหาวิทยาลัย	- โครงการลดขั้นตอนการปฏิบัติงาน e-document - โครงการพัฒนาระบบสารสนเทศ/ระบบดิจิทัล - โครงการพัฒนาสมรรถนะบุคลากรผู้ใช้ระบบงานดิจิทัล - โครงการสำรวจความพึงพอใจใช้งานระบบสารสนเทศ	รองอธิการบดีฝ่ายบริหาร กองกลาง/งานสารสนเทศ คณะ/วิทยาลัย/สถาบัน
	4.1.2 ร้อยละของความพึงพอใจของผู้ใช้ระบบระบบฐานข้อมูล โครงสร้างพื้นฐานด้านเทคโนโลยีดิจิทัล สารสนเทศ (KPI 44)	ร้อยละ	-	-	-	-	-			
	4.1.3 ร้อยละของบุคลากรสายสอนและวิจัย/สายสนับสนุน ที่ได้รับการพัฒนาด้านระบบสารสนเทศ (KPI 45)	ร้อยละ	-	-	-	-	-			
	4.1.4 จำนวนโครงการ/กิจกรรมที่พัฒนากระบวนการบริหาร การจัดการ (KPI 46)	โครงการ	2	2	2	2	2			
	4.1.5 คะแนนที่มหาวิทยาลัยได้รับการประเมินหลักธรรมาภิบาลในการ ดำเนินการ ไม่น้อยกว่า ร้อยละ (KPI 47)	ไม่น้อยกว่า ร้อย ละ	-	-	-	-	-	บริหารจัดการอย่างมี ประสิทธิภาพโดยยึดหลัก ธรรมาภิบาล และอนุรักษ์ สืบสานศิลปวัฒนธรรม	- โครงการประเมินผลคุณธรรมและความโปร่งใส - โครงการประชุมเชิงปฏิบัติการการพัฒนา งานด้านการประกันคุณภาพการศึกษา - โครงการอนุรักษ์สืบสานศิลปวัฒนธรรม ประเพณีพหุวัฒนธรรม	รองอธิการบดีฝ่ายบริหาร ผอ.สำนักงานอธิการบดี ผอ.กองทรัพยากรบุคคล/งานนิติกร ผู้ช่วยอธิการบดีฝ่ายงานประกัน คุณภาพ/หัวหน้างานประกัน คุณภาพ รองอธิการบดีฝ่ายพัฒนานักศึกษา ผอ.กองพัฒนานักศึกษา คณะ/วิทยาลัย/สถาบัน
	4.1.6 คะแนนที่มหาวิทยาลัยได้รับการประเมินคุณธรรมและความ โปร่งใสในการดำเนินการ ไม่น้อยกว่าร้อยละ (KPI 48)	ไม่น้อยกว่า ร้อยละ	-	-	-	-	-			
	4.1.7 จำนวนตัวชี้วัดด้านการประกันคุณภาพการศึกษา ที่มีผลการ ประเมินในระดับ 5 ตามเกณฑ์ CUPT QA (KPI 49)	ตัวชี้วัด	-	-	-	-	-			
	4.1.8 ร้อยละของบุคลากรที่เข้าร่วมกิจกรรมการอนุรักษ์สืบสาน ศิลปวัฒนธรรมของสังคมพหุวัฒนธรรมของสังคมพหุวัฒนธรรม อย่าง น้อย 3 โครงการต่อปี (KPI 50)	ตัวชี้วัด	-	-	-	-	-			
	4.1.9 จำนวนมาตรฐานของมหาวิทยาลัยที่ได้รับการรับรอง มาตรฐานสากล ด้านการจัดการสิ่งแวดล้อม (KPI 51) (Ranking กลุ่ม2)	มาตรฐาน	-	-	-	-	-	สร้างระบบบริหารจัดการ มหาวิทยาลัยสีเขียว ด้วย นโยบาย 5G (Green campus initiative) เพื่อ อนุรักษ์พลังงานและ สิ่งแวดล้อม	- โครงการรณรงค์อนุรักษ์และดูแลสิ่งแวดล้อมใน ชุมชน - โครงการ 5G Generation ใหม่ของเทคโนโลยี เครือข่ายไร้สาย	รองอธิการบดีฝ่ายแผนและพัฒนา คุณภาพ ผู้ช่วยอธิการบดีฝ่ายงานประกันฯ คณะ/วิทยาลัย/สถาบัน
	4.1.10 ร้อยละของปริมาณไฟฟ้าที่ประหยัดได้จากโครงการอนุรักษ์ พลังงาน ลดลงเทียบกับการใช้พลังงานของปีที่ผ่านมา (KPI 52)	ร้อยละ	5	5	-	-	-			
	4.1.11 จำนวนโครงการ/กิจกรรมที่ส่งเสริมความรู้ความเข้าใจเกี่ยวกับ ระเบียบ ข้อบังคับ ประกาศที่เกี่ยวข้องกับการเพิ่มประสิทธิภาพ มหาวิทยาลัย (สร้างระบบนิเวศ) (KPI 53)	โครงการ/ กิจกรรม	-	-	1	1	1	พัฒนาศักยภาพบุคลากร สร้างสรรค์องค์ความรู้ใหม่ ในการปฏิบัติงานอย่างมี ประสิทธิภาพ และ สนับสนุนความก้าวหน้าใน สายงาน สร้างขวัญกำลังใจ	- โครงการอบรม/แลกเปลี่ยนเรียนรู้ เพิ่ม ประสิทธิภาพการทำงานของสายสอนและสาย สนับสนุน - โครงการประชุมจัดทำ/ทบทวน/ระเบียบ ข้อบังคับ ประกาศมหาวิทยาลัย	รองอธิการบดีฝ่ายบริหาร ผอ.สำนักงานอธิการบดี ผอ.กองทรัพยากรบุคคล/ งานนิติกร คณะ/วิทยาลัย/สถาบัน
	4.1.12 จำนวนองค์ความรู้ที่นำมา ใช้ในการพัฒนาการบริหาร การจัดการ (KPI 54)	ไม่น้อยกว่า องค์ความรู้	-	-	1	1	1			
	4.1.13 ร้อยละของบุคลากรสายวิชาการที่มีตำแหน่งทางวิชาการ (KPI 55)	ร้อยละ	40	45	50	55	60			
	4.1.14 จำนวนของบุคลากรสายสนับสนุนที่มีตำแหน่งระดับชำนาญการ (KPI 56)	ไม่น้อยกว่าคน	3	1	1	1	1		- โครงการสนับสนุนการเข้าสู่ตำแหน่งทาง วิชาการของบุคลากรสายสอนและวิจัย และสาย สนับสนุน	

ประเด็นยุทธศาสตร์ที่ 4 พัฒนาการบริหารจัดการสู่องค์กรชั้นนำโดยเน้นประสิทธิภาพและความยั่งยืน

เป้าประสงค์	ตัวชี้วัด	หน่วยนับ	ค่าเป้าหมาย/ปีดำเนินการ					กลยุทธ์	โครงการสำคัญ	ผู้กำกับ/ผู้รับผิดชอบ
			65	66	67	68	69			
4.1 มีระบบบริหารจัดการที่มีประสิทธิภาพรองรับการเปลี่ยนแปลง โดยยึดหลักธรรมาภิบาล	4.1.15 ร้อยละของบุคลากรสายสนับสนุนที่มีความรู้พื้นฐานทางด้านภาษาอังกฤษ PNU Test ที่ผ่านเกณฑ์มาตรฐานความรู้พื้นฐานด้านภาษาอังกฤษ (KPI 57)	ร้อยละ	5	10	10	20	30	พัฒนาศักยภาพบุคลากร สร้างสรรค์องค์ความรู้ใหม่ในการปฏิบัติงานอย่างมีประสิทธิภาพ และสนับสนุนความก้าวหน้าในสายงาน สร้างขวัญกำลังใจ	<ul style="list-style-type: none"> <li>- โครงการพัฒนาศักยภาพบุคลากร : การทำผลงานวิชาการ งานวิจัย เข้าสู่ตำแหน่ง , การพัฒนาภาษาอังกฤษ , พัฒนางานตามความเชี่ยวชาญ</li> <li>- โครงการจัดทำข้อมูลเพื่อเข้าสู่ World Ranking</li> <li>- โครงการประเมินสมรรถนะตามกรอบมาตรฐานสมรรถนะอาจารย์ (PNU-TPSF)</li> <li>- โครงการพัฒนาความรู้และทักษะแหล่งเรียนรู้ Online</li> <li>- โครงการอบรมเชิงปฏิบัติการให้ความรู้ และพัฒนาผู้ประกอบการ</li> <li>- โครงการสำรวจความพึงพอใจบุคลากร</li> <li>- โครงการยกย่องและเชิดชูเกียรติบุคลากรดีเด่นประจำปี</li> <li>- โครงการเสริมสร้างขวัญและกำลังใจบุคลากร</li> </ul>	รองอธิการบดีฝ่ายบริหาร ผอ.สำนักงานอธิการบดี ผอ.กองทรัพยากรบุคคล/ งานนิติกร รองอธิการบดีฝ่ายวิชาการ ผอ.กองส่งเสริมวิชาการฯ คณะ/วิทยาลัย/สถาบัน
	4.1.16 ร้อยละของบุคลากรสายวิชาการที่มีความรู้พื้นฐานทางด้านภาษาอังกฤษ PNU Test ที่ผ่านเกณฑ์มาตรฐานความรู้พื้นฐาน ด้านภาษาอังกฤษ (KPI 58)	ร้อยละ	30	35	40	40	50			
	4.1.17 ระดับความสำเร็จของการประเมินตามกรอบมาตรฐานสมรรถนะอาจารย์ (Teaching Professional Standard Framework) (KPI 59)	ร้อยละ	90	90	90	90	90			
	4.1.18 ร้อยละของบุคลากรสายวิชาการที่ได้รับการพัฒนาความรู้และทักษะตามวิชาชีพ (KPI 60)	ร้อยละ	80	85	90	95	100			
	4.1.19 ร้อยละของอาจารย์และนักวิจัยที่ไปถ่ายทอด/แลกเปลี่ยนความรู้เพื่อพัฒนาสินค้าและบริการแก่สถานประกอบการในภาคธุรกิจ/อุตสาหกรรม (KPI 61) (G2/KPI 4)	ร้อยละ	5	10	20	20	20			
	4.1.20 ร้อยละของบุคลากร สายสนับสนุนที่ได้รับการพัฒนาความรู้และทักษะตามวิชาชีพ (KPI 62)	ร้อยละ	50	60	70	80	100			
	4.1.21 ร้อยละของบุคลากรสายวิชาการที่มีคุณวุฒิปริญญาเอก (KPI 63)	ร้อยละ	50	60	85	90	100			
	4.1.22 ร้อยละของคะแนนความพึงพอใจของบุคลากรในการปฏิบัติงานอยู่ในระดับดีขึ้นไป (KPI 64)	ร้อยละ	80	85	90	90	90			

(ร่าง) แผนกลยุทธ์การพัฒนาคณะเกษตรศาสตร์ ประจำปีงบประมาณ พ.ศ.2565-2569

ประเด็นยุทธศาสตร์ที่ 1 การผลิตบัณฑิตให้มีคุณภาพทางด้านวิชาชีพและนวัตกรรม

เป้าประสงค์	ตัวชี้วัด	หน่วยนับ	ค่าเป้าหมาย/ปีดำเนินการ					กลยุทธ์	โครงการ	ผู้กำกับ/ผู้รับผิดชอบ
			65	66	67	68	69			
1.1 มีหลักสูตรที่ทันสมัย และส่งเสริมการพัฒนา เทคโนโลยี/นวัตกรรมเพื่อตอบสนองความต้องการของสังคมและประเทศ	1.1.1 จำนวนรายวิชาที่มีการเตรียมความพร้อมให้กับผู้เรียน ผู้การเป็นผู้ประกอบการ/ตอบสนองความต้องการของประเทศ (KPI 1) (G2/KPI 5D)	รายวิชา	3	3	2	2	-	บริหารจัดการหลักสูตรการเรียนการสอน ที่มีความหลากหลาย ทางเทคโนโลยี/นวัตกรรม	- โครงการสร้างและพัฒนารายวิชาที่เกี่ยวกับการพัฒนาการเป็นผู้ประกอบการ - โครงการสร้างและพัฒนาหลักสูตรเพื่อความเป็นเลิศ แบบมีปริญญาและไม่มีปริญญา (Degree and Non-degree) และบัณฑิตศึกษา ผู้การเป็นผู้ประกอบการ - โครงการเตรียมความพร้อม สำหรับการเรียนการสอนรูปแบบใหม่ ด้านการพัฒนาอาจารย์ สื่อสนับสนุนการเรียนรู้ออนไลน์	รองอธิการบดีฝ่ายวิชาการ ผอ.กองส่งเสริมวิชาการ คณะ/วิทยาลัย/สถาบัน
	1.1.2 จำนวนหลักสูตรที่มีการพัฒนารายวิชาสู่การเป็นผู้ประกอบการ หรือตอบสนองความต้องการของประเทศ (KPI 2) (G2/KPI 6)	หลักสูตร	2	2	2	2	2			
	1.1.3 จำนวนหลักสูตรระยะสั้น (Non-Degree) 5 หลักสูตร (KPI 3) (G2/KPI 6)	หลักสูตร	1	1	1	1	1			
1.2 นักศึกษา/บัณฑิต มีคุณภาพทางด้านวิชาชีพและนวัตกรรม ตามมาตรฐานระดับสากล	1.2.1 จำนวนรางวัลที่นักศึกษา/บัณฑิตได้รับในระดับชาติและนานาชาติ (KPI 4)	รางวัล	25	30	40	45	50	ส่งเสริมและพัฒนา นักศึกษาให้มีทักษะวิชาชีพและนวัตกรรม ทักษะการเรียนรู้ที่จำเป็นในศตวรรษที่ 21	- โครงการส่งเสริมสนับสนุนการเข้าร่วมแข่งขัน ประกวดระดับสถาบันเพื่อไปสู่เวทีระดับประเทศและนานาชาติ - โครงการส่งเสริม ผลักดันให้ความรู้ จัดอบรมแก่ผู้เรียนเพิ่มทักษะที่จำเป็นในศตวรรษที่ 21 และทักษะด้านความเป็นผู้ประกอบการ - โครงการส่งเสริมทักษะความรู้ในการสอบมาตรฐานวิชาชีพ - โครงการพัฒนาทักษะภาษาอังกฤษของนักศึกษา ผู้บัณฑิตคุณภาพมาตรฐานสากล - โครงการพัฒนาข้อสอบภาษาอังกฤษให้มีคุณภาพและได้มาตรฐานที่สามารถเทียบเคียง CEFR - โครงการพัฒนาผู้ประกอบการเพื่อเสริมสร้างนวัตกรรม	รองอธิการบดีฝ่ายวิชาการ ผอ.กองส่งเสริมวิชาการ คณะ/วิทยาลัย/สถาบัน
	1.2.2 จำนวนรางวัลที่นักศึกษา/บัณฑิตได้รับ ในด้านผู้ประกอบการใหม่ (Startup Award) หรือนวัตกรรม (KPI 5) (G2/KPI 2)	รางวัล	7	10	13	17	21			
	1.2.3 ร้อยละของจำนวนนักศึกษาที่สอบผ่านมาตรฐานวิชาชีพในการสอบ ครั้งแรก (KPI 6)	ร้อยละ	50	55	60	65	70			
	1.2.4 ร้อยละของจำนวนนักศึกษา ที่สอบผ่านมาตรฐานภาษาอังกฤษ ก่อนสำเร็จการศึกษาไม่ต่ำกว่า (CEFR:B1) (KPI 7)	ร้อยละ	-	60	65	70	75			
	1.2.5 ร้อยละของนักศึกษา/บัณฑิต ที่เป็นผู้ประกอบการที่เกิดจากกระบวนการพัฒนาและการเสริมสร้างนวัตกรรม (KPI 8) (G2/KPI 1)	ร้อยละ	7	9	13	20	25			
	1.2.6 ร้อยละของบัณฑิตที่มีงานทำ/ประกอบอาชีพอิสระ/ศึกษาต่อ ภายใน 1 ปี (KPI 9)	ร้อยละ	75	80	85	90	90			
	1.2.7 ร้อยละความพึงพอใจของผู้ใช้บัณฑิต ตามบัณฑิตที่พึงประสงค์ ในระดับดีขึ้นไป (ค่าเฉลี่ย 3.51 ขึ้นไป) (KPI 10)	ร้อยละ	75	80	85	90	90			
	1.2.8 ร้อยละของงบประมาณที่ได้รับการสนับสนุนจากบุคคลหรือหน่วยงานภายนอก เพื่อการสร้างผู้ประกอบการใหม่ (KPI 11) (G2/KPI 3)	ไม่น้อยกว่าหรือเท่ากับ ร้อยละ	5	10	20	20	30			
1.2.9 ร้อยละของงบประมาณที่ใช้ในการพัฒนาเทคโนโลยี/นวัตกรรม เพื่อพัฒนาความเป็นผู้ประกอบการ (KPI 12)	ไม่น้อยกว่าหรือเท่ากับ ร้อยละ	5	10	20	20	30	จัดหางบประมาณจากแหล่งทุน เพื่อสนับสนุนการพัฒนาเทคโนโลยี/นวัตกรรม เพื่อพัฒนา นักศึกษา/บัณฑิต	- โครงการสนับสนุนและจัดหาทุนเพื่อการพัฒนาเทคโนโลยี/นวัตกรรม - โครงการศึกษาดูงาน "การเข้าร่วมกิจกรรม "Open Innovation Roadshow" ภาคใต้" เพื่อสร้างเครือข่าย	รองฝ่ายแผนและพัฒนาคุณภาพ ผอ.กองนโยบายและแผน คณะ/วิทยาลัย/สถาบัน	



ประเด็นยุทธศาสตร์ที่ 1 การผลิตบัณฑิตให้มีคุณภาพทางด้านวิชาชีพและนวัตกรรม

เป้าประสงค์	ตัวชี้วัด	หน่วยนับ	ค่าเป้าหมาย/ปีที่ดำเนินการ					กลยุทธ์	โครงการ	ผู้กำกับ/ผู้รับผิดชอบ
			65	66	67	68	69			
1.3 มีเครือข่ายความร่วมมือทางการศึกษาระหว่างหน่วยงานภายในและภายนอก เพื่อการพัฒนาการศึกษา	1.3.1 จำนวนหน่วยงานภายในและภายนอกที่ร่วมเป็นเครือข่ายเพื่อการพัฒนาการศึกษากับมหาวิทยาลัย (KPI 13)	หน่วยงาน	5	5	5	5	5	สร้างเครือข่ายความร่วมมือทางการศึกษากับหน่วยงานภายในและภายนอกมหาวิทยาลัย หน่วยงานภาครัฐ ภาคเอกชน ธุรกิจ ภาคอุตสาหกรรมได้อย่างมีประสิทธิภาพ	<ul style="list-style-type: none"> <li>- โครงการสร้างเครือข่ายความร่วมมือและข้อตกลงร่วมกันภาคีเครือข่าย</li> <li>- โครงการส่งเสริมกิจกรรมสร้างและพัฒนาองค์ความรู้ภายในและนอกมหาวิทยาลัย</li> </ul>	รองอธิการบดีฝ่ายวิชาการฯ ผอ.กองส่งเสริมวิชาการฯ คณะ/วิทยาลัย/สถาบัน
1.4 มีโครงสร้างพื้นฐานด้านการเรียนการสอนแบบครบวงจร	1.4.1 ร้อยละของความพึงพอใจของนักศึกษาต่อการใช้เทคโนโลยีสารสนเทศ สื่อการเรียนการสอน อินเทอร์เน็ต ความเร็วสูง (KPI 14)	ร้อยละ	80	85	90	95	95	พัฒนาโครงสร้างพื้นฐานด้านเทคโนโลยีสารสนเทศ สื่อการเรียนการสอน อินเทอร์เน็ต ความเร็วสูง	<ul style="list-style-type: none"> <li>- โครงการพัฒนาโครงสร้างพื้นฐานด้านเทคโนโลยีสารสนเทศ สื่อการเรียนการสอน อินเทอร์เน็ต ความเร็วสูง</li> <li>- โครงการสร้างห้องเรียนเสมือนจริง (Virtual Classroom)</li> <li>- โครงการสำรวจความพึงพอใจของผู้ใช้บริการ</li> </ul>	รองอธิการบดีฝ่ายวิชาการฯ ผอ.กองส่งเสริมวิชาการฯ คณะ/วิทยาลัย/สถาบัน
1.5 การสืบสานศิลปวัฒนธรรม และการเสริมสร้างคุณธรรม จริยธรรม จิตสาธารณะ รวมทั้งการดำรงชีวิตของนักศึกษาภายใต้สังคมพหุวัฒนธรรมได้อย่างมีความสุข	1.5.1 ร้อยละของนักศึกษา ที่เข้าร่วมกิจกรรม/โครงการอนุรักษ์สืบสานศิลปวัฒนธรรม สังคมพหุวัฒนธรรมของมหาวิทยาลัยหรือหน่วยงานภายนอก อย่างน้อย 4 โครงการ (KPI 15)	ร้อยละ	80	84	86	88	90	สนับสนุนการเรียนการสอน เชื่อมโยงการสืบสานศิลปวัฒนธรรม คุณธรรม จริยธรรม จิตสาธารณะแก่นักศึกษา	<ul style="list-style-type: none"> <li>- โครงการอนุรักษ์ส่งเสริมสืบสานศิลปวัฒนธรรม ประเพณีไทย-อิสลาม</li> <li>- โครงการบูรณาการการเรียนการสอนร่วมกิจกรรมส่งเสริมศิลปวัฒนธรรม คุณธรรมจริยธรรม จิตสาธารณะ</li> <li>- โครงการสำรวจความพึงพอใจของผู้ใช้บัณฑิต</li> </ul>	รองอธิการบดีฝ่ายพัฒนาฯ นักศึกษา ผอ.ฝ่ายพัฒนานักศึกษา คณะ/วิทยาลัย/สถาบัน
	1.5.2 ร้อยละบัณฑิตมีคุณธรรมจริยธรรม สามารถดำรงชีวิตภายใต้สังคมพหุวัฒนธรรม บนพื้นฐานปรัชญาเศรษฐกิจพอเพียง ได้อย่างมีความสุข (KPI 16)	อย่างน้อย ร้อยละ	80	84	86	88	90			

ประเด็นยุทธศาสตร์ที่ 2 ผลิตผลงานวิชาการ งานวิจัย และนวัตกรรมที่มีคุณภาพ

เป้าประสงค์	ตัวชี้วัด	หน่วยนับ	ค่าเป้าหมาย/ปีดำเนินการ					กลยุทธ์	โครงการ	ผู้กำกับ/ผู้รับผิดชอบ
			65	66	67	68	69			
2.1 มีผลงานวิชาการ งานวิจัย และนวัตกรรมที่ได้รับการเผยแพร่ในระดับชาติและนานาชาติ	2.1.1 จำนวนบทความวิจัยหรือบทความทางวิชาการ หรือบทความปริทัศน์ (Review article) จากการตีพิมพ์ในฐานข้อมูล TCI 1 (KPI 17)	บทความ	50	60	70	80	90	ส่งเสริมสนับสนุนงานวิจัยและนวัตกรรมให้ได้รับการตีพิมพ์และเผยแพร่ ยกย่อง เชิดชูเกียรติ	<ul style="list-style-type: none"> <li>- โครงการอบรมการเขียนผลงานวิจัยเพื่อตีพิมพ์ในวารสารระดับชาติและนานาชาติ</li> <li>- โครงการสนับสนุนฐานข้อมูลงานวิจัยออนไลน์</li> <li>- โครงการสร้างแรงจูงใจในการผลิตผลงานวิชาการ</li> <li>- โครงการสนับสนุนและส่งเสริมการวิจัยร่วมกับต่างประเทศ</li> <li>- โครงการวิเคราะห์โจทย์จากงานวิจัยและการวิจัยระเบียบวิธีวิจัยที่มีคุณภาพ</li> <li>- โครงการสัมมนาประชุมวิชาการงานวิจัยระดับชาติ</li> <li>- โครงการเสริมทักษะการเขียนข้อเสนอเพื่อขอทุนวิจัย</li> <li>- โครงการพัฒนาศักยภาพศูนย์วิจัยและนวัตกรรม</li> </ul>	รองอธิการบดีฝ่ายวิจัยและนวัตกรรม ผอ.ศูนย์วิจัยและนวัตกรรม คณะ/วิทยาลัย/สถาบัน
	2.1.2 จำนวนบทความวิจัยหรือบทความทางวิชาการ หรือบทความปริทัศน์ (Review article) จากการประชุมวิชาการที่ตีพิมพ์และจัดอยู่ในฐานข้อมูล Scopus หรือ ISI หรือฐานข้อมูลนานาชาติอื่นๆ (KPI 18)	บทความ	10	20	30	40	50			
	2.1.3 จำนวนเรื่องการเผยแพร่ผลงานทางวิชาการ หรือโครงการวิจัยร่วมกับนักวิจัย/องค์กรต่างประเทศ (KPI 19)	เรื่อง	5	5	7	10	13			
	2.1.4 ร้อยละของอาจารย์ตีพิมพ์ในฐานข้อมูล TCI 1 หรือ Scopus หรือ ISI หรือฐานข้อมูลนานาชาติอื่นๆ (KPI 20)	ร้อยละ	20	20	25	25	30			
	2.1.5 จำนวนการยื่นข้อเสนอ Submitted proposal เพื่อขอทุนวิจัยจากแหล่งทุนภายนอก (KPI 21)	โครงการ	15	15	20	25	30			
2.2 งานวิจัยและนวัตกรรมที่นำไปใช้ประโยชน์และสร้างมูลค่าเพิ่มในระดับชุมชน สังคม และอุตสาหกรรม	2.2.1 จำนวนงานวิจัยและนวัตกรรมที่นำไปใช้ประโยชน์ในระดับชุมชน สังคม และภาคอุตสาหกรรม (KPI 22)	เรื่อง	15	15	20	25	30	ส่งเสริมการผลิตผลงานวิจัยและนวัตกรรมที่สามารถนำไปประยุกต์ใช้หรือตอบโจทย์ความต้องการเพื่อนำไปสู่การแก้ปัญหาของชุมชน สังคม และภาคอุตสาหกรรม	<ul style="list-style-type: none"> <li>- โครงการสำรวจโจทย์วิจัยและสร้างเครือข่ายในพื้นที่และภาคอุตสาหกรรมเพื่อการสนับสนุนวิจัย</li> <li>- โครงการสำรวจปัญหาและความต้องการของชุมชน สังคมและภาคอุตสาหกรรมโดยนำวิทยาศาสตร์และเทคโนโลยี เข้าไปประยุกต์และแก้ปัญหา</li> <li>- โครงการจัดทำสื่อวีดิทัศน์/สื่อประชาสัมพันธ์ เพื่อการเผยแพร่</li> <li>- โครงการส่งเสริมให้บุคลากรผลิตผลงานวิจัยและนวัตกรรม ประยุกต์ใช้/ตอบโจทย์ความต้องการชุมชนและภาคอุตสาหกรรม</li> <li>- โครงการวิเคราะห์มูลค่ารายได้ของเศรษฐกิจฐานรากเพื่อนำไปสู่การแก้ปัญหาและพัฒนาด้วยงานวิจัยและนวัตกรรม</li> </ul>	
	2.2.2 จำนวนงานวิจัยและนวัตกรรมที่สร้างมูลค่าเพิ่มให้กับชุมชน สังคม และภาคอุตสาหกรรม (KPI 23)	เรื่อง	5	5	10	10	15			
	2.2.3 จำนวนบุคลากรที่แลกเปลี่ยนเรียนรู้สู่ชุมชน ภาคธุรกิจ/อุตสาหกรรม (KPI 24)	คน	20	30	40	50	60			
	2.2.4 จำนวนผลงานวิจัยและนวัตกรรมที่ได้รับการเผยแพร่และประชาสัมพันธ์ออกสื่อต่างๆ (KPI 25)	เรื่อง	2	2	3	4	5			
	2.2.5 จำนวนงบประมาณจากแหล่งทุนภายนอกที่สนับสนุนการสร้างผู้ประกอบการใหม่ (Startup) หรือผู้ประกอบการขนาดกลางและขนาดย่อม (SMEs) (KPI 26)	ล้านบาท	5.000	7.000	8.000	9.000	10.000			
	2.2.6 จำนวนเครือข่ายผู้ประกอบการด้านเทคโนโลยี และนวัตกรรม (KPI 27)	เครือข่าย	3	3	5	8	10			
2.3 งานวิจัยและนวัตกรรม ที่ได้รับการคุ้มครองทรัพย์สินทางปัญญา	2.3.1 จำนวนผลงานที่ขอขึ้นจดอนุสิทธิบัตรและสิทธิบัตร (KPI 28)	ชิ้น	1	2	3	4	5	ส่งเสริมการสร้างผลงานวิจัยและนวัตกรรมให้ได้รับการคุ้มครองทรัพย์สินทางปัญญา	<ul style="list-style-type: none"> <li>- โครงการสนับสนุนการได้รับคุ้มครองทรัพย์สินทางปัญญา</li> <li>- ส่งเสริมให้เกิดรายได้จากนวัตกรรมหรืองานวิจัยที่ผ่านกระบวนการจดสิทธิบัตร</li> <li>- ส่งเสริมทักษะและองค์ความรู้ของอาจารย์ในกระบวนการจดสิทธิบัตรและอนุสิทธิบัตร</li> </ul>	
	2.3.2 จำนวนรายได้ที่เกิดจากผลงานที่ได้รับการคุ้มครองทรัพย์สินทางปัญญา (KPI 29)	ล้านบาท	0.000	0.000	0.050	0.050	0.100			

ประเด็นยุทธศาสตร์ที่ 3 บริการวิชาการ วิชาชีพที่มีมาตรฐาน ตอบสนองความต้องการของชุมชนและสังคมในสามจังหวัดชายแดนภาคใต้

เป้าประสงค์	ตัวชี้วัด	หน่วยนับ	ค่าเป้าหมาย/ปีดำเนินการ					กลยุทธ์	โครงการสำคัญ	ผู้กำกับ/ผู้รับผิดชอบ
			65	66	67	68	69			
3.1 เป็นศูนย์กลางในการบริการวิชาการและวิชาชีพที่มุ่งเน้นเทคโนโลยีและนวัตกรรม โดยบูรณาการด้านวิทยาศาสตร์ เทคโนโลยี/วิทยาศาสตร์ สุขภาพ/สังคมศาสตร์ เพื่อตอบสนองความต้องการของชุมชนและสังคม ในสามจังหวัดชายแดนใต้	3.1.1 ร้อยละผู้รับบริการวิชาการและวิชาชีพที่พึงพอใจในระดับดีขึ้น (ค่าเฉลี่ย 3.51 ขึ้นไป) (KPI 30)	ร้อยละ	80	80	85	85	90	พัฒนาศักยภาพศูนย์เฉพาะทาง ให้บริการวิชาการและวิชาชีพ และนวัตกรรม โดยบูรณาการด้านวิทยาศาสตร์เทคโนโลยี/วิทยาศาสตร์สุขภาพ/สังคมศาสตร์ ที่ตอบสนองความต้องการของชุมชนและสังคม ภายใต้สังคมพหุวัฒนธรรม	- โครงการจัดตั้งศูนย์เฉพาะทางด้าน การบริการวิชาการและวิชาชีพ - โครงการพัฒนาศักยภาพศูนย์เฉพาะทางด้าน การบริการวิชาการและวิชาชีพ - โครงการสร้างเครือข่ายความร่วมมือในการให้บริการวิชาการ และวิชาชีพ - โครงการส่งเสริมและพัฒนาความสามารถของชุมชนให้มีคุณภาพอย่างยั่งยืน	รองอธิการบดีฝ่ายส่งเสริมวิชาการ ผู้อำนวยการกองส่งเสริมวิชาการฯ คณะ/วิทยาลัย/สถาบัน
	3.1.2 จำนวนศูนย์เฉพาะทางเพื่อให้บริการวิชาการและวิชาชีพที่เพิ่มขึ้น (เดิม13ศูนย์) (KPI 31)	ศูนย์	1	1	1	1	1			
	3.1.3 จำนวนครั้งของผู้รับบริการวิชาการและวิชาชีพจากศูนย์เฉพาะทาง ศูนย์เก่าและศูนย์ใหม่ (KPI 32)	ครั้ง	500	600	700	800	900			
	3.1.4 จำนวนหน่วยงานที่เข้ารับบริการวิชาการและวิชาชีพ (KPI 33)	หน่วยงาน	350	370	390	410	430			
	3.1.5 จำนวนผู้เข้ารับบริการวิชาการและวิชาชีพ (KPI 34)	คน	3000	4000	5000	6000	7000			
	3.1.6 จำนวนรายได้จากการบริการวิชาการและวิชาชีพ (KPI 35)	ล้านบาท	1.000	1.500	2.000	2.500	3.000			
	3.1.7 ร้อยละของจำนวนงานบริการวิชาการที่ผู้รับบริการวิชาการและวิชาชีพ ได้นำองค์ความรู้ไปใช้ประโยชน์หรือสร้างรายได้ (KPI 36)	ร้อยละ	60	65	70	75	80			
	3.1.8 จำนวนเครือข่ายความร่วมมือในการให้บริการวิชาการ และวิชาชีพ (KPI 37)	เครือข่าย	11	13	15	17	19			
	3.2 เป็นมหาวิทยาลัยหลักในการบริการวิชาการ ด้านการศึกษาเพื่อความมั่นคง เพื่อแก้ไขปัญหาและพัฒนาจังหวัดชายแดนภาคใต้	3.2.1 ร้อยละของจำนวนผู้รับบริการวิชาการด้านการศึกษาเพื่อความมั่นคงที่พึงพอใจในระดับดีขึ้น (KPI 38)	ร้อยละ	70	70	75	75			
3.2.2 ร้อยละของจำนวนผู้เข้ารับบริการวิชาการด้านการศึกษาเพื่อความมั่นคง มีความเข้าใจเรื่องพหุวัฒนธรรมที่ระดับดีขึ้น (KPI 39)		ร้อยละ	70	70	75	75	80			
3.2.3 จำนวนผู้เข้ารับบริการวิชาการด้านการศึกษาเพื่อความมั่นคง (KPI 40)		คน	300	600	900	1200	1500			
3.2.4 จำนวนรายได้จากการบริการวิชาการด้านการศึกษาเพื่อความมั่นคง (KPI 41)		ล้านบาท	2.000	4.000	6.000	8.000	12.000			
3.2.5 ร้อยละของผู้รับบริการวิชาการด้านการศึกษาเพื่อความมั่นคงที่นำองค์ความรู้ไปใช้ประโยชน์ (KPI 42)		ร้อยละ	70	75	75	80	80			
								- โครงการบูรณาการการเรียนการสอนกิจกรรมนักศึกษาที่ส่งเสริมความเป็นพหุวัฒนธรรม - โครงการสำรวจความสุขในการอยู่ในสังคมพหุวัฒนธรรมของบัณฑิต		

ประเด็นยุทธศาสตร์ที่ 4 พัฒนาการบริหารจัดการสู่องค์กรชั้นนำโดยเน้นประสิทธิภาพและความยั่งยืน

เป้าประสงค์	ตัวชี้วัด	หน่วยนับ	ค่าเป้าหมาย/ปีดำเนินการ					กลยุทธ์	โครงการสำคัญ	ผู้กำกับ/ผู้รับผิดชอบ
			65	66	67	68	69			
4.1 มีระบบบริหารจัดการที่มีประสิทธิภาพรองรับการเปลี่ยนแปลง โดยยึดหลักธรรมาภิบาล	4.1.1 จำนวนระบบงานใช้ระบบสารสนเทศ (KPI 43)	ระบบ	5	5	5	5	5	พัฒนา โครงสร้างพื้นฐานด้านเทคโนโลยี ดิจิทัลสารสนเทศ งานข้อมูลเพื่อการบริหารจัดการมหาวิทยาลัย	- โครงการลดขั้นตอนการปฏิบัติงาน e-document - โครงการพัฒนาระบบสารสนเทศ/ระบบดิจิทัล - โครงการพัฒนาสมรรถนะบุคลากรผู้ใช้ระบบงานดิจิทัล - โครงการสำรวจความพึงพอใจผู้ใช้งานระบบสารสนเทศ	รองอธิการบดีฝ่ายบริหาร กองกลาง/งานสารสนเทศ คณะ/วิทยาลัย/สถาบัน
	4.1.2 ร้อยละของความพึงพอใจของผู้ใช้ระบบระบบฐานข้อมูล โครงสร้างพื้นฐานด้านเทคโนโลยีดิจิทัล สารสนเทศ (KPI 44)	ร้อยละ	70	75	80	85	90			
	4.1.3 ร้อยละของบุคลากรสายสอนและวิจัย/สายสนับสนุน ที่ได้รับการพัฒนาด้านระบบสารสนเทศ (KPI 45)	ร้อยละ	60	70	80	90	100			
	4.1.4 จำนวนโครงการ/กิจกรรมที่พัฒนากระบวนการด้านการบริหารจัดการ (KPI 46)	โครงการ	10	10	10	10	10			
	4.1.5 คะแนนที่มหาวิทยาลัยได้รับการประเมินหลักธรรมาภิบาลในการดำเนินการ ไม่น้อยกว่าร้อยละ (KPI 47)	ไม่น้อยกว่า ร้อยละ	85	85	85	85	90			
	4.1.6 คะแนนที่มหาวิทยาลัยได้รับการประเมินคุณธรรมและความโปร่งใสในการดำเนินการ ไม่น้อยกว่าร้อยละ (KPI 48)	ไม่น้อยกว่า ร้อยละ	85	85	85	85	90	บริหารจัดการอย่างมีประสิทธิภาพโดยยึดหลักธรรมาภิบาล และอนุรักษ์ศิลปสานศิลป์วัฒนธรรม	- โครงการประเมินผลคุณธรรมและความโปร่งใส - โครงการประชุมเชิงปฏิบัติการการพัฒนางานด้านการประกันคุณภาพการศึกษา - โครงการอนุรักษ์ศิลปสานศิลป์วัฒนธรรม	รองอธิการบดีฝ่ายบริหาร ผอ.สำนักงานอธิการบดี ผอ.กองทรัพยากรบุคคล/งานนิติกร ผู้ช่วยอธิการบดีฝ่ายงานประกันคุณภาพ/หัวหน้างานประกันคุณภาพ รองอธิการบดีฝ่ายพัฒนานักศึกษา ผอ.กองพัฒนานักศึกษา คณะ/วิทยาลัย/สถาบัน
	4.1.7 จำนวนตัวชี้วัดด้านการประกันคุณภาพการศึกษา ที่มีผลการประเมินในระดับ 5 ตามเกณฑ์ CUPT QA (KPI 49)	ตัวชี้วัด	3	2	2	2	4			
	4.1.8 ร้อยละของบุคลากรที่เข้าร่วมกิจกรรมการอนุรักษ์ศิลปสานศิลป์วัฒนธรรมของสังคมพหุวัฒนธรรมอย่างน้อย 3 โครงการต่อปี (KPI 50)	ตัวชี้วัด	80	84	86	88	90			
	4.1.9 จำนวนมาตรฐานของมหาวิทยาลัยที่ได้รับการรับรองมาตรฐานสากล ด้านการจัดการสิ่งแวดล้อม (KPI 51) (Ranking กลุ่ม2)	มาตรฐาน	-	-	-	1	1			
	4.1.10 ร้อยละของปริมาณไฟฟ้าที่ประหยัดได้จากโครงการอนุรักษ์พลังงาน ลดลงเทียบกับการใช้พลังงานของปีที่ผ่านมา (KPI 52)	ร้อยละ	5	5	5	5	5	สร้างระบบบริหารจัดการมหาวิทยาลัยสีเขียว ด้วยนโยบาย 5G (Green campus initiative) เพื่ออนุรักษ์พลังงานและสิ่งแวดล้อม	- โครงการรณรงค์อนุรักษ์และดูแลสิ่งแวดล้อมในชุมชน - โครงการ 5G Generation ใหม่ของเทคโนโลยีเครือข่ายไร้สาย	รองอธิการบดีฝ่ายแผนและพัฒนาคุณภาพ ผู้ช่วยอธิการบดีฝ่ายงานประกันคุณภาพ คณะ/วิทยาลัย/สถาบัน
	4.1.11 จำนวนโครงการ/กิจกรรมที่ส่งเสริมความรู้ความเข้าใจเกี่ยวกับระเบียบ ข้อบังคับ ประกาศที่เกี่ยวข้องกับการเพิ่มประสิทธิภาพมหาวิทยาลัย (สร้างระบบนิเวศ) (KPI 53)	โครงการ/กิจกรรม	4	4	4	4	4	พัฒนาศักยภาพบุคลากร สร้างสรรค์องค์ความรู้ใหม่ในการปฏิบัติงานอย่างมีประสิทธิภาพ และสนับสนุนความก้าวหน้าในสายงาน สร้างขวัญกำลังใจ	- โครงการอบรม/แลกเปลี่ยนเรียนรู้เพิ่มประสิทธิภาพการทำงานของสายสอนและสายสนับสนุน - โครงการประชุมจัดทำ/ทบทวน/ระเบียบข้อบังคับ ประกาศมหาวิทยาลัย - โครงการสนับสนุนการเข้าสู่ตำแหน่งทางวิชาการของบุคลากรสายสอนและวิจัย และสายสนับสนุน	รองอธิการบดีฝ่ายบริหาร ผอ.สำนักงานอธิการบดี ผอ.กองทรัพยากรบุคคล/ งานนิติกร คณะ/วิทยาลัย/สถาบัน
	4.1.12 จำนวนองค์ความรู้ที่นำมา ใช้ในการพัฒนาด้านการบริหารจัดการ (KPI 54)	ไม่น้อยกว่า องค์ความรู้	10	10	10	10	10			
	4.1.13 ร้อยละของบุคลากรสายวิชาการที่มีตำแหน่งทางวิชาการ (KPI 55)	ร้อยละ	25	30	35	40	45			
	4.1.14 จำนวนของบุคลากรสายสนับสนุนที่มีตำแหน่งระดับชำนาญการ (KPI 56)	ไม่น้อยกว่าคน	5	5	5	5	5			

ประเด็นยุทธศาสตร์ที่ 4 พัฒนาการบริหารจัดการองค์กรชั้นนำโดยเน้นประสิทธิภาพและความยั่งยืน

เป้าประสงค์	ตัวชี้วัด	หน่วยนับ	ค่าเป้าหมาย/ปีดำเนินการ					กลยุทธ์	โครงการสำคัญ	ผู้กำกับ/ผู้รับผิดชอบ
			65	66	67	68	69			
4.1 มีระบบบริหารจัดการที่มีประสิทธิภาพรองรับการเปลี่ยนแปลง โดยยึดหลักธรรมาภิบาล	4.1.15 ร้อยละของบุคลากรสายสนับสนุนที่มีความรู้พื้นฐานทางด้านภาษาอังกฤษ PNU Test ที่ผ่านเกณฑ์มาตรฐานความรู้พื้นฐานด้านภาษาอังกฤษ (KPI 57)	ร้อยละ	5	10	15	20	25	พัฒนาศักยภาพบุคลากร สร้างสรรค์องค์ความรู้ใหม่ ในการปฏิบัติงานอย่างมีประสิทธิภาพ และสนับสนุนความก้าวหน้าในสายงาน สร้างขวัญกำลังใจ	<ul style="list-style-type: none"> <li>- โครงการพัฒนาศักยภาพบุคลากร : การทำผลงานวิชาการ งานวิจัย เข้าสู่ตำแหน่ง , การพัฒนาภาษาอังกฤษ , พัฒนางานตามความเชี่ยวชาญ</li> <li>- โครงการจัดทำข้อมูลเพื่อเข้าสู่ World Ranking</li> <li>- โครงการประเมินสมรรถนะตามกรอบมาตรฐานสมรรถนะอาจารย์ (PNU-TPSF)</li> <li>- โครงการพัฒนาความรู้และทักษะแหล่งเรียนรู้ Online</li> <li>- โครงการอบรมเชิงปฏิบัติการให้ความรู้ และพัฒนาผู้ประกอบการ</li> <li>- โครงการสำรวจความพึงพอใจบุคลากร</li> <li>- โครงการยกย่องและเชิดชูเกียรติบุคลากรดีเด่นประจำปี</li> <li>- โครงการเสริมสร้างขวัญและกำลังใจบุคลากร</li> </ul>	รองอธิการบดีฝ่ายบริหาร ผอ.สำนักงานอธิการบดี ผอ.กองทรัพยากรบุคคล/ งานนิติกร รองอธิการบดีฝ่ายวิชาการ ผอ.กองส่งเสริมวิชาการฯ คณะ/วิทยาลัย/สถาบัน
	4.1.16 ร้อยละของบุคลากรสายวิชาการที่มีความรู้พื้นฐานทางด้านภาษาอังกฤษ PNU Test ที่ผ่านเกณฑ์มาตรฐานความรู้พื้นฐาน ด้านภาษาอังกฤษ (KPI 58)	ร้อยละ	30	35	40	45	50			
	4.1.17 ระดับความสำเร็จของการประเมินตามกรอบมาตรฐานสมรรถนะอาจารย์ (Teaching Professional Standard Framework) (KPI 59)	ร้อยละ	90	90	90	90	90			
	4.1.18 ร้อยละของบุคลากรสายวิชาการที่ได้รับการพัฒนาความรู้ และทักษะตามวิชาชีพ (KPI 60)	ร้อยละ	80	85	90	95	100			
	4.1.19 ร้อยละของอาจารย์และนักวิจัยที่ไปถ่ายทอด/แลกเปลี่ยนความรู้เพื่อพัฒนาสินค้าและบริการแก่สถานประกอบการในภาคธุรกิจ/อุตสาหกรรม (KPI 61) (G2/KPI 4)	ร้อยละ	5	10	10	20	20			
	4.1.20 ร้อยละของบุคลากร สายสนับสนุนที่ได้รับการพัฒนาความรู้ และทักษะตามวิชาชีพ (KPI 62)	ร้อยละ	50	60	70	80	100			
	4.1.21 ร้อยละของบุคลากรสายวิชาการที่มีคุณวุฒิปริญญาเอก (KPI 63)	ร้อยละ	30	35	40	45	50			
	4.1.22 ร้อยละของคะแนนความพึงพอใจของบุคลากรในการปฏิบัติงานอยู่ในระดับดีขึ้น (KPI 64)	ร้อยละ	70	75	80	85	90			

แผนยุทธศาสตร์การพัฒนาคณะเกษตรศาสตร์ มหาวิทยาลัยนราธิวาสราชนครินทร์  
ประจำปีงบประมาณ พ.ศ. 2565-2569

ประเด็นยุทธศาสตร์ที่ 1 ด้านการผลิตบัณฑิต

เป้าประสงค์หลัก

สร้างบัณฑิตเกษตรพันธุ์ใหม่ (Young Smart Farmer) ที่มีสมรรถนะและทักษะสูงมุ่งสู่การเป็นผู้ประกอบการ เพื่อรองรับการพัฒนาเศรษฐกิจ (New Growth Engines) และ S-Curve ด้านอุตสาหกรรมเกษตรและเทคโนโลยีชีวภาพ (Agriculture and Biotechnology) และอุตสาหกรรมการแปรรูปอาหาร (Food for the Future) ของสามจังหวัดชายแดนภาคใต้และประเทศ

เป้าประสงค์ ตัวชี้วัด กลยุทธ์ โครงการ และผู้รับผิดชอบโครงการ

เป้าประสงค์/เป้าหมายของพันธกิจ	ตัวชี้วัดและค่าเป้าหมาย	ค่าเป้าหมาย/ปีงบประมาณ					กลยุทธ์	โครงการ	ผู้กำกับ	ผู้รับผิดชอบหลัก
		65	66	67	68	69				
สร้างบัณฑิตเกษตรพันธุ์ใหม่ (Young Smart Farmer) ที่มีสมรรถนะและทักษะสูง มุ่งสู่การเป็นผู้ประกอบการ เพื่อรองรับการพัฒนาเศรษฐกิจ (New Growth Engines) และ S-Curve ด้านอุตสาหกรรมเกษตรและเทคโนโลยีชีวภาพ และอุตสาหกรรมการแปรรูปอาหาร (Food for the	1. บัณฑิตเป็นผู้ประกอบการ และ Smart Farmer ในภาคการเกษตร (ไม่น้อยกว่าร้อยละ 60)	20	30	40	50	60	1. ส่งเสริมกิจกรรมเสริมหลักสูตรเพื่อพัฒนาทักษะการเป็นผู้ประกอบการ การคิดค้นนวัตกรรมและการประกวดแข่งขัน	1. โครงการพัฒนาอาจารย์ให้มีทักษะการเป็นโค้ช Start Up 2. โครงการบ่มเพาะผู้ประกอบการ ด้านเกษตร นวัตกรรมและสนับสนุนการเข้าประกวดแข่งขัน (Start Up) ผู้ประกอบการใหม่ให้กับนักศึกษา	คณบดี	ฝ่ายพัฒนานักศึกษา
	2. นักศึกษา/บัณฑิตได้รับรางวัล ในด้านผู้ประกอบการใหม่ (Startup Award) หรือนวัตกรรม (อย่างน้อย 2 รางวัลต่อปีการศึกษา)	2	2	2	2	2				

เป้าประสงค์/เป้าหมายของพันธกิจ	ตัวชี้วัดและค่าเป้าหมาย	ค่าเป้าหมาย/ปีที่ดำเนินการ					กลยุทธ์	โครงการ	ผู้กำกับ	ผู้รับผิดชอบหลัก		
		65	66	67	68	69						
Future) ของสามจังหวัดชายแดนภาคใต้	3. บัณฑิตมีงานทำในภาคการเกษตร (ไม่น้อยกว่าร้อยละ 90)	50	60	70	80	90	2. พัฒนาหลักสูตรทั้งในระดับปริญญาตรีและบัณฑิตศึกษา (Degree) ที่มีการบูรณาการศาสตร์ (Multidisciplinary) ร่วมกับคณะ สาขาวิชา ภาควิชา เครื่องมือการศึกษา เพื่อสร้างสมรรถนะและทักษะสูงแก่บัณฑิตที่ตอบโจทย์การขับเคลื่อนเศรษฐกิจ (New Growth Engines) และ S-Curve ด้านอุตสาหกรรมเกษตรและเทคโนโลยีชีวภาพ และอุตสาหกรรมอาหาร (Food for the Future) ของสามจังหวัดชายแดนภาคใต้	3. โครงการจัดทำหลักสูตรและจัดการศึกษาที่ใช้ชุมชนหรือสถานประกอบการ เป็นห้องเรียน	คณบดี	ฝ่ายวิชาการ		
							3. พัฒนาอาจารย์ให้มีความเชี่ยวชาญด้านการจัดการเรียนการสอนแบบ Outcome Based Education (OBE) ที่มุ่งเน้นเป้าหมายและผลลัพธ์ของผู้เรียน	4. โครงการพัฒนาทักษะความสามารถอาจารย์ด้านการจัดการเรียนการสอนแบบ Outcome Based Education (OBE)			คณบดี	ฝ่ายวิชาการ
							4. การพัฒนาทักษะที่สำคัญในการใช้ชีวิตและการทำงานในศตวรรษที่ 21 ทั้ง Hard Skills และ Soft Skills ทักษะการใช้	5. โครงการพัฒนาทักษะที่สำคัญในการใช้ชีวิตและการทำงานในศตวรรษที่ 21 ให้กับ				

เป้าประสงค์/เป้าหมายของพันธกิจ	ตัวชี้วัดและค่าเป้าหมาย	ค่าเป้าหมาย/ปีดำเนินการ					กลยุทธ์	โครงการ	ผู้กำกับ	ผู้รับผิดชอบหลัก
		65	66	67	68	69				
							ชีวิตในสังคมดิจิทัล และทักษะทางภาษาให้กับบัณฑิต	นักศึกษา -ทักษะการเรียนรู้และนวัตกรรม -ทักษะทางภาษา -ทักษะสารสนเทศ สื่อเทคโนโลยี -ทักษะชีวิตและอาชีพ		
							5. พัฒนาห้องเรียน ห้องปฏิบัติการ งานพาร์ม ให้ได้มาตรฐาน ที่สามารถสนับสนุนการจัดการเรียนการสอนได้อย่างมีประสิทธิภาพ	6. โครงการสร้างพื้นฐานและจัดหาปัจจัยพื้นฐาน ครุภัณฑ์ สิ่งก่อสร้าง สิ่งสนับสนุนการเรียนการสอน 7. โครงการห้องปฏิบัติการ มาตรฐานที่ได้รับการรับรอง	คณบดี	ฝ่ายวิชาการ (วางแผน/ใช้ประโยชน์)/ฝ่ายนโยบายและแผน (จัดทา/สร้าง)
	4. จำนวนหลักสูตรระยะสั้น (non-degree)	2	2	2	2	2	6. พัฒนาหลักสูตร (Non-Degree) และพัฒนาการจัดการเรียนการสอน ที่ตอบโจทย์วัยแรงงาน (working age) และวัยเกษียณ (Retirement age) เพื่อรองรับการลดลงของนักศึกษาภาคปกติจากอัตราการเกิดที่ลดลงเข้าสู่สังคมสูงวัย (Aging Society) ของประเทศ	8. โครงการจัดทำหลักสูตร (Non-Degree) และจัดการเรียนการสอน	คณบดี	ฝ่ายวิชาการ



เป้าประสงค์/เป้าหมายของพันธกิจ	ตัวชี้วัดและค่าเป้าหมาย	ค่าเป้าหมาย/ปีดำเนินการ					กลยุทธ์	โครงการ	ผู้กำกับ	ผู้รับผิดชอบหลัก
		65	66	67	68	69				
	5. จำนวนหน่วยงานภายนอกที่ร่วมเป็นเครือข่ายเพื่อการศึกษา กับคณะฯ	5	5	5	5	5	7. สร้างความร่วมมือกับชุมชน สถานประกอบการ และ ภาคอุตสาหกรรม เพื่อจัดการเรียนการสอนโดยใช้สถานประกอบการเป็นห้องเรียน ใน การฝึกทักษะทางวิชาชีพและ การทำงานร่วมกับผู้อื่นให้กับ บัณฑิตจากการปฏิบัติงานใน สภาพจริง	9. โครงการสร้างความร่วมมือกับชุมชน สถานประกอบการ และภาคอุตสาหกรรม เพื่อจัดการเรียนการสอนโดยใช้สถานประกอบการเป็นห้องเรียน	คณบดี	ฝ่ายวิชาการ (Hard Skill)/ฝ่ายพัฒนานักศึกษา (Soft Skill)

ประเด็นยุทธศาสตร์ที่ 2 ด้านการวิจัย

เป้าประสงค์หลัก

วิจัยและคิดค้นนวัตกรรม เพื่อขับเคลื่อนเศรษฐกิจ (New Growth Engines) และในภาคการเกษตรของสามจังหวัดชายแดนภาคใต้และประเทศ

เป้าประสงค์ ตัวชี้วัด กลยุทธ์ โครงการ และผู้รับผิดชอบโครงการ

เป้าประสงค์/เป้าหมายของพันธกิจ	ตัวชี้วัดและค่าเป้าหมาย	ค่าเป้าหมาย/ปีดำเนินการ					กลยุทธ์	โครงการ	ผู้กำกับ	ผู้รับผิดชอบหลัก
		65	66	67	68	69				
วิจัยและคิดค้นนวัตกรรม เพื่อขับเคลื่อนเศรษฐกิจ (New Growth Engines) และในภาคการเกษตร ของสามจังหวัดชายแดนภาคใต้	1. จำนวนผลงานวิจัยตีพิมพ์ เผยแพร่ในระดับนานาชาติ ในฐานะ ISI /Scopus หรือฐานข้อมูล นานาชาติอื่น ๆ ในสาขาวิทยาศาสตร์ด้าน การเกษตร (อย่างน้อย 10 เรื่อง/ปี)	10	15	15	20	20	1. พัฒนาศักยภาพนักวิจัย ด้านการเขียนผลงานวิจัยเพื่อ ตีพิมพ์ในวารสารระดับ นานาชาติ	1. โครงการ ฝึกอบรมเทคนิค วิธีการเขียน บทความวิจัย ภาษาอังกฤษเพื่อ ตีพิมพ์ในวารสาร นานาชาติ	คณบดี	ฝ่ายวิจัยและ บริการวิชาการ
								2. โครงการบริการ ตรวจสอบและแก้ไข ต้นฉบับบทความ วิจัยภาษาอังกฤษ	คณบดี	ฝ่ายวิจัยและ บริการวิชาการ
								3. โครงการส่งเสริม และสนับสนุนการ ตีพิมพ์เผยแพร่ ผลงานวิจัยในระดับ นานาชาติ	คณบดี	ฝ่ายวิจัยและ บริการวิชาการ
							2. พัฒนาเทคโนโลยี สารสนเทศ ห้องปฏิบัติการ งานฟาร์มให้ได้มาตรฐาน ที่	4. โครงการจัดหา ฐานข้อมูล อิเล็กทรอนิกส์	คณบดี	ฝ่ายวิจัยและ บริการวิชาการ (วางแผน/

เป้าประสงค์/เป้าหมายของพันธกิจ	ตัวชี้วัดและค่าเป้าหมาย	ค่าเป้าหมาย/ปีดำเนินการ					กลยุทธ์	โครงการ	ผู้กำกับ	ผู้รับผิดชอบหลัก
		65	66	67	68	69				
							สามารถสนับสนุนการ ศึกษาวิจัยได้อย่างมี ประสิทธิภาพ	งานวิจัยเพื่อการ สืบค้น 5. โครงการจัดหา เครื่องมือ อุปกรณ์ที่ ทันสมัย ที่สามารถ สนับสนุนการ ศึกษาวิจัยได้อย่างมี ประสิทธิภาพ 6. โครงการพัฒนา โครงสร้างพื้นฐาน งาน ฟาร์ม เพื่อ รองรับงานวิจัย		ออกแบบ/ใช้ ประโยชน์/ฝ่าย นโยบายและแผน (สร้าง/จัดหา)
	2. จำนวนโครงการวิจัยแบบบูรณาการ ในรูปคลัสเตอร์วิจัยและนวัตกรรม (Research and Innovation Cluster) ที่ตอบสนองต่อการพัฒนาภาคการเกษตรของประเทศทั้งในระดับต้นน้ำ กลางน้ำ และปลายน้ำ (ไม่น้อยกว่า 5 เรื่องต่อปี)	5	6	7	8	9	3. พัฒนาศักยภาพนักวิจัยด้านการเขียนขอทุนวิจัย	7. โครงการถ่ายทอดบทเรียนเทคนิคการเขียนโครงการวิจัยให้ได้ทุน จากนักวิจัยมืออาชีพ	คนบดี	ฝ่ายวิจัยและ บริการวิชาการ
	3. จำนวนผลงานวิจัยและนวัตกรรม ถูกนำไปต่อยอดในภาคการผลิตและภาคอุตสาหกรรม (ไม่น้อยกว่า 2 เรื่องต่อปี)	2	4	6	8	10	4. ส่งเสริมการวิจัยและคิดค้นนวัตกรรม ที่สามารถใช้ประโยชน์ทางพาณิชย์ และตอบสนองต่อการพัฒนาภาคการเกษตร อุตสาหกรรม เกษตร เทคโนโลยีชีวภาพ	8. โครงการสร้างความร่วมมือด้าน การวิจัยและ นวัตกรรมกับภาค การผลิตและ ภาคอุตสาหกรรม	คนบดี	ฝ่ายวิจัยและ บริการวิชาการ

เป้าประสงค์/เป้าหมายของพันธกิจ	ตัวชี้วัดและค่าเป้าหมาย	ค่าเป้าหมาย/ปีดำเนินการ					กลยุทธ์	โครงการ	ผู้กำกับ	ผู้รับผิดชอบหลัก
		65	66	67	68	69				
							อุตสาหกรรมการแปรรูปอาหาร และการเกษตรก้าวหน้าของประเทศ	9. โครงการผู้ประกอบการคิมนักวิจัยสร้างผู้ประกอบการใช้	คณบดี	ฝ่ายวิจัยและบริการวิชาการ
	4. จำนวนผลงานวิจัยและนวัตกรรม ที่ได้รับการคุ้มครองทางทรัพย์สินทางปัญญา	-	1	1	1	1	5. ส่งเสริมการจดสิทธิบัตรอนุสิทธิบัตร คุ้มครองทางทรัพย์สินทางปัญญา ที่เกิดจากงานวิจัยและคิดค้นนวัตกรรม	10. โครงการอบรมการขอจดสิทธิบัตรอนุสิทธิบัตร คุ้มครองทรัพย์สินทางปัญญา ที่เกิดจากงานวิจัยและคิดค้นนวัตกรรม	คณบดี	ฝ่ายวิจัยและบริการวิชาการ
	5. จำนวนเงินสนับสนุนงานวิจัย (ไม่น้อยกว่า 5 ล้านบาทต่อปี)	5	6	7	8	9	6. ส่งเสริมสนับสนุนการขอทุนวิจัย	11. โครงการแหล่งทุนพบนักวิจัย	คณบดี	ฝ่ายวิจัยและบริการวิชาการ
	6. จำนวนเครือข่ายความร่วมมือด้านการวิจัยภายในและภายนอกประเทศ (ไม่น้อยกว่า 2 เครือข่ายต่อปี)	2	2	2	2	2	7. สร้างความร่วมมือทางวิชาการระหว่างหน่วยงานทั้งภายในและภายนอกประเทศ เพื่อสร้างความเข้มแข็งด้านการวิจัย	12. โครงการสร้างความร่วมมือทางวิชาการระหว่างหน่วยงานทั้งภายในและภายนอกประเทศด้านการวิจัย	คณบดี	ฝ่ายวิจัยและบริการวิชาการ

ประเด็นยุทธศาสตร์ที่ 3 ด้านการให้บริการวิชาการและวิชาชีพ

เป้าประสงค์หลัก

ถ่ายทอดองค์ความรู้จากการวิจัยและการคิดค้นนวัตกรรม สู่ภาคการเกษตร เพื่อปรับเปลี่ยนจากการเกษตรแบบดั้งเดิม (Traditional Farming) ไปสู่การเกษตรสมัยใหม่ที่เน้นการบริหารจัดการและเทคโนโลยี (Smart Farming) และเป็นผู้ประกอบการในภาคการเกษตรที่ขับเคลื่อนด้วยองค์ความรู้และนวัตกรรม (Knowledge and Innovation Driven Enterprises: IDE)

เป้าประสงค์ ตัวชี้วัด กลยุทธ์ โครงการ และผู้รับผิดชอบโครงการ

เป้าประสงค์/เป้าหมายของพันธกิจ	ตัวชี้วัดและค่าเป้าหมาย	ค่าเป้าหมาย/ปีดำเนินการ					กลยุทธ์	โครงการ	ผู้กำกับ	ผู้รับผิดชอบหลัก
		65	66	67	68	69				
ถ่ายทอดองค์ความรู้จากการวิจัยและการคิดค้นนวัตกรรม สู่ภาคการเกษตร เพื่อเปลี่ยนจากการเกษตรแบบดั้งเดิมไปสู่การเกษตรสมัยใหม่ที่เน้นการบริหารจัดการและเทคโนโลยีและเป็นผู้ประกอบการในภาคการเกษตรที่ขับเคลื่อนด้วยองค์ความรู้และนวัตกรรม	1. เกิดการรวมกลุ่มของภาคการเกษตรในการทำ การเกษตรแบบ Smart Farming (ไม่น้อยกว่า 2 กลุ่มต่อปี)	2	2	2	2	2	1. ส่งเสริมการนำองค์ความรู้จากงานวิจัยและการคิดค้นนวัตกรรมสู่ภาคการเกษตร ทั้งในระดับต้นน้ำ กลางน้ำ และปลายน้ำ เพื่อยกระดับคุณภาพชีวิตของเกษตรกร และเพิ่มขีดความสามารถในการแข่งขันของประเทศในด้านอุตสาหกรรมเกษตร เทคโนโลยีชีวภาพและการเกษตรก้าวหน้า	1. โครงการถ่ายทอดองค์ความรู้จากงานวิจัยและการคิดค้นนวัตกรรมสู่ภาคการเกษตร และสถานประกอบการ	คณบดี	ฝ่ายวิจัยและบริการวิชาการ
	2. เกิด Smart Farmer ต้นแบบในพื้นที่ (ไม่น้อยกว่า 10 คนต่อปี)	10	10	10	10	10	2. ส่งเสริมและสนับสนุน วิชาการ องค์ความรู้ พัฒนาทักษะ และเทคโนโลยี แก่เกษตรกรต้นแบบ ในพื้นที่สามจังหวัดชายแดนภาคใต้	2. โครงการป่มเพาะและพัฒนาเกษตรกรรุ่นใหม่ (Young Smart farmer)	คณบดี	ฝ่ายวิจัยและบริการวิชาการ
	3. เกิดความร่วมมือกับส่วนราชการ กลุ่มเกษตรกรหรือ	2	2	2	2	2	3. สร้างความร่วมมือกับส่วนราชการ กลุ่มเกษตรกร หรือ	3. โครงการบูรณาการความร่วมมือกับ	คณบดี	ฝ่ายวิจัยและบริการวิชาการ

เป้าประสงค์/เป้าหมายของพันธกิจ	ตัวชี้วัดและค่าเป้าหมาย	ค่าเป้าหมาย/ปีที่ดำเนินการ					กลยุทธ์	โครงการ	ผู้กำกับ	ผู้รับผิดชอบหลัก
		65	66	67	68	69				
	ภาคอุตสาหกรรม ในการพัฒนาอุตสาหกรรมเกษตรเทคโนโลยีชีวภาพและภาคการเกษตร ทั้งในระดับ ต้นน้ำ กลางน้ำ และปลายน้ำ (ไม่น้อยกว่า 2 เครือข่ายต่อปี)						ภาคอุตสาหกรรม เพื่อพัฒนาอุตสาหกรรมเกษตรเทคโนโลยีชีวภาพและภาคการเกษตร ทั้งในระดับต้นน้ำ กลางน้ำและปลายน้ำ	ภาคราชการ กลุ่มเกษตรกร ผู้ประกอบการ เพื่อพัฒนาอุตสาหกรรมเกษตรเทคโนโลยีชีวภาพและภาคการเกษตรตลอดห่วงโซ่คุณค่า (Value chain)		
	4. รายได้จากการบริการวิชาการและวิชาชีพ (ไม่น้อยกว่า 500,000 บาท/ปี)	5.0	6.0	7.0	8.0	9.0	4. ส่งเสริมและสนับสนุนการให้บริการวิชาการวิชาชีพแบบมีรายได้	4. โครงการให้บริการวิชาการวิชาชีพ ด้านเกษตรนวัตกรรม ตามความต้องการ	คณบดี	ฝ่ายวิจัยและบริการวิชาการ
5. พัฒนาความเชี่ยวชาญนักวิทยาศาสตร์ประจำห้องปฏิบัติการวิเคราะห์							5. โครงการให้บริการวิเคราะห์ตัวอย่าง	คณบดี		

ประเด็นยุทธศาสตร์ที่ 4 ด้านการดำเนินงานศิลปวัฒนธรรม

เป้าประสงค์หลัก

สืบสาน ต่อยอด หลักปรัชญาเศรษฐกิจพอเพียง ศิลปวัฒนธรรมและภูมิปัญญาท้องถิ่นด้านการเกษตร เพื่อการพัฒนาชุมชนและสังคมของสามจังหวัดชายแดนภาคใต้อย่างยั่งยืน

เป้าประสงค์ ตัวชี้วัด กลยุทธ์ โครงการ และผู้รับผิดชอบโครงการ

เป้าประสงค์/เป้าหมาย ของพันธกิจ	ตัวชี้วัดและค่าเป้าหมาย	ค่าเป้าหมาย/ปีดำเนินการ					กลยุทธ์	โครงการ	ผู้กำกับ	ผู้รับผิดชอบหลัก
		65	66	67	68	69				
สืบสาน ต่อยอด หลักปรัชญาเศรษฐกิจพอเพียง ศิลปวัฒนธรรมและภูมิปัญญาท้องถิ่นด้านการเกษตร เพื่อการพัฒนาชุมชนและสังคมของสามจังหวัดชายแดนภาคใต้อย่างยั่งยืน	1. หลักปรัชญาเศรษฐกิจพอเพียง ศิลปวัฒนธรรมและภูมิปัญญาท้องถิ่นด้านการเกษตร ถูกบูรณาการกับการดำเนินงานทุกพันธกิจ (บุคลากร ชุมชน ใช้หลักปรัชญาเศรษฐกิจพอเพียงในการดำรงชีวิต มีการสืบสานศิลปวัฒนธรรมและภูมิปัญญาท้องถิ่นด้านการเกษตรการประกอบอาชีพ)	5	5	5	5	5	1. บูรณาการหลักปรัชญาเศรษฐกิจพอเพียง ศิลปวัฒนธรรมและภูมิปัญญาท้องถิ่นด้านการเกษตรร่วมกับการเรียนการสอน การวิจัย การคิดค้นนวัตกรรม เพื่อคงไว้ซึ่งอัตลักษณ์และเอกลักษณ์ของประเทศ	1. โครงการปราชญ์เกษตรสอนนักศึกษา	คณบดี	ฝ่ายพัฒนา นักศึกษา
									2. โครงการส่งเสริมการเรียนรู้เศรษฐกิจพอเพียง เกษตรทฤษฎีใหม่ ให้กับบุคลากร	คณบดี
	2. เกิดแหล่งเรียนรู้ ด้านการประยุกต์ใช้หลักปรัชญาเศรษฐกิจพอเพียง และภูมิปัญญาท้องถิ่นด้านการเกษตร (ไม่น้อยกว่า 1 ชุมชนต่อปี)	1	1	1	1	1	2. สร้างแหล่งเรียนรู้ด้านการประยุกต์ใช้หลักปรัชญาเศรษฐกิจพอเพียง เกษตรทฤษฎีใหม่ และภูมิปัญญาท้องถิ่นด้านการเกษตร	3. โครงการพัฒนาศูนย์เรียนรู้เศรษฐกิจพอเพียง เกษตรทฤษฎีใหม่ และภูมิปัญญาท้องถิ่นด้านการเกษตรภายในคณะฯ	คณบดี	ฝ่ายพัฒนา นักศึกษา

เป้าประสงค์/เป้าหมาย ของพันธกิจ	ตัวชี้วัดและค่าเป้าหมาย	ค่าเป้าหมาย/ปีดำเนินการ					กลยุทธ์	โครงการ	ผู้กำกับ	ผู้รับผิดชอบหลัก
		65	66	67	68	69				



ประเด็นยุทธศาสตร์ที่ 5 ด้านการบริหารจัดการ

เป้าประสงค์หลัก

พัฒนาองค์กรสู่องค์กรแห่งความเป็นเลิศด้านการบริหารจัดการและเป็นผู้นำการพัฒนาภาคการเกษตรของสามจังหวัดชายแดนภาคใต้

เป้าประสงค์ ตัวชี้วัด กลยุทธ์ โครงการ และผู้รับผิดชอบโครงการ

เป้าประสงค์/เป้าหมาย ของพันธกิจ	ตัวชี้วัดและค่าเป้าหมาย	ค่าเป้าหมาย/ปีดำเนินการ					กลยุทธ์	โครงการ	ผู้กำกับ	ผู้รับผิดชอบหลัก
		65	66	67	68	69				
องค์กรที่มีประสิทธิภาพ ด้านการบริหารจัดการ องค์กรด้วยเทคโนโลยี	1. จำนวนงานที่ให้บริการ ปรับเปลี่ยนเป็น e-office/ e- Document หรือ e- Management เพื่อการบริหารจัดการ	2	2	2	2	2	1. พัฒนาเทคโนโลยี สารสนเทศและนวัตกรรม เพื่อ สนับสนุนการปฏิบัติงานของ บุคลากร	1. โครงการจัดทำระบบ สารสนเทศและ นวัตกรรม งาน สำนักงานเป็นระบบ e-office	คณบดี	ฝ่ายนโยบายและ แผน/หัวหน้า สำนักงานคณบดี
องค์กรที่มีประสิทธิภาพ ด้านการจัดการความรู้	2. จำนวนองค์ความรู้ที่ นำมาใช้ในการพัฒนาด้านการ บริหารจัดการ	5	5	5	5	5	2. ส่งเสริมการแลกเปลี่ยน เรียนรู้ การเทียบเคียง สมรรถนะ (Benchmarking) และการวิจัยสถาบัน (IR) เพื่อ พัฒนาระบบการบริหาร จัดการขององค์กร	2. โครงการจัดการ ความรู้ (KM) การทำ วิจัยสถาบัน (IR) และการเทียบเคียง สมรรถนะ (Benchmarking) กับสถาบันการศึกษา ในภาคใต้	คณบดี	ฝ่ายนโยบายและ แผน/หัวหน้า สำนักงานคณบดี
องค์กรที่มีมาตรฐานด้าน การบริการจัดการ	3. ผลการดำเนินงานที่เป็นเลิศ ด้านการบริหารตามเกณฑ์ คุณภาพการศึกษาเพื่อการ ดำเนินการที่เป็นเลิศ EdPEX (คะแนน)	200	200	200	300	300	3. พัฒนาระบบการประกัน คุณภาพระดับคณะตามเกณฑ์ คุณภาพการศึกษาเพื่อการ ดำเนินการที่เป็นเลิศ (EdPEX)	3. โครงการอบรม เกณฑ์เกณฑ์ คุณภาพการศึกษา เพื่อการดำเนินการที่ เป็นเลิศ EdPEX ให้กับผู้บริหารและ บุคลากร	คณบดี	ฝ่ายนโยบายและ แผน

เป้าประสงค์/เป้าหมาย ของพันธกิจ	ตัวชี้วัดและค่าเป้าหมาย	ค่าเป้าหมาย/ปีที่ผ่านมา					กลยุทธ์	โครงการ	ผู้กำกับ	ผู้รับผิดชอบหลัก
		65	66	67	68	69				
								4. โครงการประเมิน EdPEX 300	คณบดี	ทุกฝ่ายงานใน คณะ วิทยาศาสตร์
องค์กรที่ปลอดการทุจริต และมีการบริหารงานอย่าง โปร่งใส และตรวจสอบได้ (ไม่มีการทุจริตในองค์กร)	4. คะแนนการประเมินหลัก ธรรมภิบาลในการดำเนินการ ไม่น้อยกว่าร้อยละ	4	4.2	4.4	4.6	4.7	4. สร้างระบบธรรมาภิบาล และความโปร่งใสในการ บริหารงาน	5. โครงการพัฒนา ระบบและสร้างการ มีส่วนร่วมในการ บริหารจัดการตาม ระบบธรรมาภิบาล และความโปร่งใสใน การบริหารงาน	คณบดี	ทุกฝ่ายงานใน คณะ วิทยาศาสตร์
	5. คะแนนการประเมิน คุณธรรมและความโปร่งใสใน การดำเนินการ ไม่น้อยกว่า ร้อยละ	4	4.2	4.4	4.6	4.7				
องค์กรที่มีประสิทธิภาพ ด้านการส่งเสริมและ พัฒนาศักยภาพทรัพยากร บุคคล	6. ร้อยละของบุคลากรสาย สอนที่เข้าสู่ตำแหน่ง ผู้ช่วย ศาสตราจารย์	40	45	50	55	60	5. พัฒนาศักยภาพบุคลากร สร้างสรรค์องค์ความรู้ใหม่ใน การปฏิบัติงานอย่างมี ประสิทธิภาพ และสนับสนุน ความก้าวหน้าในสายงาน สร้างขวัญกำลังใจ	6. โครงการ ฝึกอบรมเตรียม ความพร้อมเพื่อเข้า สู่ตำแหน่งทาง วิชาการสำหรับ บุคลากรสาย วิชาการ/สาย สนับสนุน	คณบดี	สำนักงานคณบดี
	7. ร้อยละของบุคลากรสาย สอนที่เข้าสู่ตำแหน่ง รอง ศาสตราจารย์			4	8	12				
	8. ร้อยละของบุคลากรสาย สนับสนุนที่เข้าสู่ตำแหน่ง ข้าราชการ		13	13	25	25				
								7. โครงการส่งเสริม สนับสนุนการเข้าสู่ ตำแหน่งที่สูงขึ้น		

เป้าประสงค์/เป้าหมาย ของพันธกิจ	ตัวชี้วัดและค่าเป้าหมาย	ค่าเป้าหมาย/ปีที่ดำเนินการ					กลยุทธ์	โครงการ	ผู้กำกับ	ผู้รับผิดชอบหลัก
		65	66	67	68	69				
	9. ร้อยละของบุคลากรที่ผ่านเกณฑ์การประเมินตามกรอบมาตรฐานสมรรถนะ (Professional Standard Framework)	70	80	90	100	100	6. พัฒนาขีดความสามารถ (ความรู้ ทักษะ ประสบการณ์) ของบุคลากรทุกระดับเพื่อประสิทธิภาพและประสิทธิผลในการดำเนินงานทุกพันธกิจ	8. โครงการพัฒนาความรู้ ทักษะ ประสบการณ์ ของบุคลากร ตามสายงาน	คณบดี	สำนักงานคณบดี
								9. โครงการประเมินสมรรถนะของบุคลากร	คณบดี	สำนักงานคณบดี
	10. องค์กรแห่งความสุข (ดัชนีชี้วัดความสุขของบุคลากรเพิ่มขึ้น)	3.8	4	4.2	4.4	4.6	7. สร้างวัฒนธรรมองค์กรที่มุ่งผลสัมฤทธิ์ของงาน ความเป็น Teamwork มีความรักองค์กร และทำงานร่วมกันอย่างมีความสุขบนความแตกต่างหลากหลายของพหุวัฒนธรรม	10. โครงการสร้างวัฒนธรรมองค์กรตามหลัก SMART	คณบดี	สำนักงานคณบดี
องค์กรที่มีประสิทธิภาพด้านการบริหารจัดการทรัพย์สิน	11. รายได้จากการบริหารทรัพย์สิน (ล้านบาท/ปี)	1	1.5	1.5	2	2	8. บริหารจัดการทรัพย์สินเพื่อแสวงหาเงินรายได้	11. โครงการแสวงหาเงินรายได้จากทรัพย์สิน	คณบดี	สำนักงานคณบดี

ปฏิทินโครงการ  
ประจำปีงบประมาณ พ.ศ. 2567

ลำดับที่	ชื่อโครงการ	งบประมาณ	ผลผลิต	ระยะเวลาดำเนินการ											ผู้รับผิดชอบ	
				ไตรมาสที่ 1 (2566)			ไตรมาสที่ 2 (2567)			ไตรมาสที่ 3 (2567)			ไตรมาสที่ 4 (2567)			
				ต.ค.	พ.ย.	ธ.ค.	ม.ค.	ก.พ.	มี.ค.	เม.ย.	พ.ค.	มิ.ย.	ก.ค.	ส.ค.		ก.ย.
ยุทธศาสตร์ที่ 1 รวม 9 โครงการ																
1	โครงการแนะแนวและรับนักศึกษา	10,000	วิทย - เทค													ฝ่ายวิชาการ
2	โครงการพัฒนาทักษะวิชาการของนักศึกษา	20,000	วิทย - เทค													ฝ่ายวิชาการ
3	โครงการปัจฉิมนิเทศและแนะแนวอาชีพ	4,000	วิทย - เทค													ฝ่ายพัฒนานักศึกษา
4	โครงการปฐมนิเทศและประชุมผู้ปกครองนักศึกษาใหม่	4,000	วิทย - เทค													ฝ่ายพัฒนานักศึกษา
5	โครงการงานพระราชทานปริญญาบัตรและแสดงความยินดีกับบัณฑิตใหม่	10,000	เงินรายได้													ฝ่ายวิชาการและฝ่ายพัฒนานักศึกษา
6	โครงการส่งเสริมกิจกรรมและพัฒนาทักษะนักศึกษา	5,000	วิทย - เทค													ฝ่ายพัฒนานักศึกษา
7	โครงการพิภูลเกมส์	7,000	วิทย - เทค													ฝ่ายพัฒนานักศึกษา
8	โครงการการแข่งขันทักษะทางวิชาการและการนำเสนอผลงานวิจัยของ 3 สถาบัน	160,000	เงินรายได้													ฝ่ายวิชาการ
9	โครงการค่ายยูวเกษตร	29,700	เงินรายได้													ฝ่ายวิชาการ
ยุทธศาสตร์ที่ 2 รวม 1 โครงการ																
1	โครงการพัฒนาวารสารทางวิชาการ	6,000	เงินรายได้													ฝ่ายวิชาการ
ยุทธศาสตร์ที่ 3 รวม 1 โครงการ																

ลำดับที่	ชื่อโครงการ	งบประมาณ	ผลผลิต	ระยะเวลาดำเนินการ											ผู้รับผิดชอบ	
				ไตรมาสที่ 1 (2566)			ไตรมาสที่ 2 (2567)			ไตรมาสที่ 3 (2567)			ไตรมาสที่ 4 (2567)			
				ต.ค.	พ.ย.	ธ.ค.	ม.ค.	ก.พ.	มี.ค.	เม.ย.	พ.ค.	มิ.ย.	ก.ค.	ส.ค.		ก.ย.
1	โครงการถ่ายทอดเทคโนโลยีทาง เกษตรศาสตร์ในวังสถาปนา มหาวิทยาลัยนราธิวาสราชนครินทร์	15,000	วิทยุ-เทค													ฝ่ายวิชาการ
ยุทธศาสตร์ที่ 4 รวม 6 โครงการ																
1	โครงการสืบสานศิลปวัฒนธรรม ประเพณี และวันสำคัญ เพื่อคงไว้ ซึ่งอัตลักษณ์และเอกลักษณ์ของ ชาติ	3,000	เงินรายได้													ฝ่ายพัฒนานักศึกษา
2	โครงการส่งเสริมและพัฒนา สมรรถนะของบุคลากรสาย สนับสนุน	0	เงินรายได้													ฝ่ายสำนักงานคณะเกษตรศาสตร์
3	โครงการพัฒนาระบบการประกัน คุณภาพการศึกษาภายในคณะ เกษตรศาสตร์	20,000	วิทยุ-เทค													ฝ่ายนโยบายและแผน
4	โครงการการจัดการความรู้ (KM) เพื่อพัฒนาองค์กรให้มีความเป็น เลิศด้านการบริหารจัดการ	0	เงินรายได้													ฝ่ายนโยบายและแผน
5	โครงการพัฒนาศักยภาพและ สมรรถนะของบุคลากรสายสอน และวิจัย	0	เงินรายได้													ฝ่ายวิชาการ
6	โครงการสร้างเครือข่ายความ ร่วมมือกับสภาคณบดีสาขา การเกษตรแห่งประเทศไทย	20,000	เงินรายได้													ฝ่ายสำนักงานคณะเกษตรศาสตร์

แผนงบประมาณรายจ่าย  
ประจำปีงบประมาณ พ.ศ. 2567

แผนงาน: ผู้สำเร็จการศึกษาด้านวิทยาศาสตร์และเทคโนโลยี

วัตถุประสงค์: เพื่อผลิตบัณฑิตทางด้านวิทยาศาสตร์และเทคโนโลยีที่มีคุณภาพตามมาตรฐานที่กำหนด

ตัวชี้วัด	หน่วยนับ	ปี 2566 แผน (ผล)*	ปี 2567 แผน	ปี 2568 แผน	ปี 2569 แผน	ปี 2570 แผน
ผลผลิต ผู้สำเร็จการศึกษาด้านวิทยาศาสตร์และเทคโนโลยี						
ตัวชี้วัดเชิงปริมาณ : จำนวนผู้สำเร็จการศึกษา	คน	60 (38)	32	44	33	62
ตัวชี้วัดเชิงปริมาณ : จำนวนนักศึกษาเข้าใหม่	คน	120 (48)	90 (62)	90	90	90
ตัวชี้วัดเชิงปริมาณ : จำนวนนักศึกษาคงอยู่	คน	200 (176)	188 (171)	229	275	332
ตัวชี้วัดคุณภาพ : ร้อยละของผู้สำเร็จการศึกษาที่จบการศึกษาตามมาตรฐานหลักสูตร	ร้อยละ	100 (100)	100	100	100	100
ตัวชี้วัดเชิงเวลา : ร้อยละของผู้สำเร็จการศึกษาที่จบการศึกษาตามมาตรฐานหลักสูตรภายในระยะเวลาที่กำหนด	ร้อยละ	100 (100)	100	100	100	100

(ผล)\* เป็นผลการดำเนินงานในปีงบประมาณ พ.ศ. 2566 (เดือนตุลาคม-ธันวาคม 2565)



แผนการใช้จ่ายงบประมาณประจำปีงบประมาณ พ.ศ. 2566 ไปพลางก่อน

ผลผลิต : ผู้สำเร็จการศึกษาด้านวิทยาศาสตร์และเทคโนโลยี

คณะเกษตรศาสตร์ มหาวิทยาลัยนราธิวาสราชนครินทร์

รวมทั้งสิ้น	132,000	บาท
1. งบเงินอุดหนุน	132,000	บาท
1.1 เงินอุดหนุนทั่วไป	132,000	บาท
1) ค่าใช้จ่ายดำเนินงาน	132,000	บาท
1.1) ค่าใช้สอย	14,500	บาท
- ค่าซ่อมแซมยานพาหนะและขนส่ง	9,500	บาท
- ค่าเบี้ยเลี้ยง ค่าเช่าที่พัก พาหนะ	5,000	บาท
1.2) ค่าวัสดุ	19,400	บาท
- วัสดุเชื้อเพลิงและหล่อลื่น	19,400	บาท
1.3) ค่าสาธารณูปโภค	64,100	บาท
- ค่าไฟฟ้า	50,500	บาท
- ค่าโทรศัพท์	3,600	บาท
- ค่าไปรษณีย์	2,500	บาท
- ค่าน้ำประปา	7,500	บาท
1.4) ค่าตอบแทน ใช้สอย และวัสดุ (โครงการ)	34,000	บาท
- โครงการแนะแนวและรับนักศึกษา	10,000	บาท
- โครงการพัฒนาทักษะวิชาการของนักศึกษา	5,000	บาท
- โครงการปัจฉิมนิเทศและแนะแนวอาชีพ	4,000	บาท
- โครงการถ่ายทอดเทคโนโลยีทางเกษตรศาสตร์ในวันสถาปนามหาวิทยาลัย	15,000	บาท



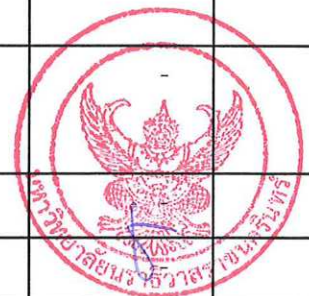
นราธิวาสราชนครินทร์

แผนการใช้จ่ายงบประมาณประจำปีงบประมาณประจำปีงบประมาณ 2566 ไปพลางก่อน (รายไตรมาส)

ผลผลิต : ผู้สำเร็จการศึกษาด้านวิทยาศาสตร์และเทคโนโลยี

คณะเกษตรศาสตร์ มหาวิทยาลัยราชภัฏวราชนครินทร์

งบรายจ่าย - รายการ	งบประมาณ ปี 2566	แผนการใช้จ่าย		รวมแผนการ ใช้จ่าย ไตรมาส 1-2
		ไตรมาสที่ 1	ไตรมาสที่ 2	
รวมทั้งสิ้น	264,000	66,550	65,450	132,000
1. งบดำเนินงาน	264,000	66,550	65,450	132,000
1.1 เงินอุดหนุนทั่วไป	264,000	66,550	65,450	132,000
1) ค่าใช้จ่ายดำเนินงาน		66,550	65,450	132,000
1.1) ค่าใช้สอย		14,500	-	14,500
- ค่าซ่อมแซมยานพาหนะและขนส่ง		9,500	-	9,500
- ค่าเบี้ยเลี้ยง ค่าเช่าที่พัก พาหนะ		5,000	-	5,000
1.2) ค่าวัสดุ		10,000	9,400	19,400
- วัสดุเชื้อเพลิงและหล่อลื่น		10,000	9,400	19,400
- ค่าวัสดุงานบ้านงานครัว		-	-	-
1.3) ค่าสาธารณูปโภค		32,050	32,050	64,100
- ค่าไฟฟ้า		25,250	25,250	50,500
- ค่าโทรศัพท์		1,800	1,800	3,600
- ค่าไปรษณีย์		1,250	1,250	2,500
- ค่าน้ำประปา		3,750	3,750	7,500
1.4) ค่าตอบแทน ใช้สอย และวัสดุ (โครงการ)		10,000	24,000	34,000
- โครงการแนะแนวและรับนักศึกษา		10,000	-	10,000
- โครงการพัฒนาทักษะวิชาการของนักศึกษา		-	5,000	5,000
- โครงการปัจฉิมนิเทศและแนะแนวอาชีพ		-	4,000	4,000
- โครงการถ่ายทอดเทคโนโลยีทางเกษตรศาสตร์ในวัน สถาปนามหาวิทยาลัยราชภัฏวราชนครินทร์		-	15,000	15,000
- โครงการพัฒนาระบบการประกันคุณภาพการศึกษา ภายในคณะเกษตรศาสตร์		-	-	-
- โครงการปฐมนิเทศนักศึกษาใหม่		-	-	-
- โครงการส่งเสริมกิจกรรมและพัฒนาทักษะนักศึกษา		-	-	-
- โครงการฟักเกมส์		-	-	-



แผนงบประมาณรายจ่าย  
ประจำปีงบประมาณ พ.ศ. 2567  
(เงินรายได้จากค่าธรรมเนียมการศึกษา)

รายละเอียดประมาณการรายรับ รายจ่าย งบประมาณเงินรายได้ ประจำปีงบประมาณ 2567

คณะเกษตรศาสตร์ มหาวิทยาลัยราชภัฏวราสารชนครินทร์

ประมาณการรายรับ ประจำปีงบประมาณ พ.ศ. 2567

1. รายรับค่าลงทะเบียนนักศึกษา ประจำปีงบประมาณ พ.ศ. 2567	2,491,050	บาท
หัก ให้สำนักงานอธิการบดี 40 % เป็นเงิน	996,420	บาท
รายรับจากค่าธรรมเนียมการศึกษาหลังหักให้สำนักงานอธิการบดี	<u>1,494,630</u>	บาท
2. รายรับค่าลงทะเบียนนักศึกษาปริญญาโท ประจำปีงบประมาณ พ.ศ. 2567	5,000	บาท
หัก ให้สำนักงานอธิการบดี 40 % เป็นเงิน	2,000	บาท
รายรับจากค่าธรรมเนียมการศึกษาหลังหักให้สำนักงานอธิการบดี	<u>3,000</u>	บาท
3. รายรับค่าสมทบโครงการการแข่งขันทักษะทางวิชาการและการนำเสนอผลงานวิจัยของ 3 สถาบัน	120,000	บาท
4. รายรับจากค่าสมทบโครงการค่ายเยาวชน	<u>29,700</u>	บาท
รวมเงินรายได้ (1+2)	1,497,630	บาท
หัก เงินออม 10%	149,763	บาท
รายรับหลังหักเงินออม (1+2+3+4)	1,497,567	บาท
ประมาณการ ยอดยกมา ณ 30 กันยายน 2566	925,306	บาท
<b>รวม ประมาณการรายรับ ประจำปีงบประมาณ พ.ศ. 2567</b>	<b>2,422,873</b>	<b>บาท</b>

รายจ่าย

	2,248,699.17	บาท
1. งบบุคลากร	544,800	บาท
1.1 เงินเดือนพนักงานในสถาบันอุดมศึกษา		
1.2 ค่าจ้างชั่วคราว	544,800	บาท
- ค่าจ้างลูกจ้างชั่วคราว 3 อัตรา ตำแหน่งเจ้าหน้าที่ วุฒิป.ตรี (รายเดือน 10,000บ.*3 อัตรา*12 เดือน)	360,000	บาท
- ค่าจ้างลูกจ้างชั่วคราว 1 อัตรา ตำแหน่งเจ้าหน้าที่ วุฒิป.ตรี (รายวัน 350บ.*1 อัตรา*22 วัน*12 เดือน)	92,400	บาท
- ค่าจ้างลูกจ้างชั่วคราว 1 อัตรา ตำแหน่งแม่บ้าน วุฒิป.6 (รายวัน 350บ.*1 อัตรา*22 วัน*12 เดือน)	92,400	บาท
2. งบดำเนินงาน	1,703,899.17	บาท
2.1 ค่าตอบแทน	234,600	บาท
- เงินประจำตำแหน่ง	117,600	บาท
- เงินตอบแทนประจำตำแหน่ง	50,400	บาท
- ค่าเบี้ยประชุมกรรมการ	11,000	บาท
- ค่าตอบแทนของคณะกรรมการผู้ทรงคุณวุฒิประเมินผลงานพนักงานในสถาบันอุดมศึกษาในการเข้าสู่ตำแหน่งสูงขึ้น	6,000	บาท
- ค่าตอบแทนอาจารย์ที่ปรึกษาวิทยานิพนธ์/คั่นคว้ออิสระ ระดับปริญญาโท	16,000	บาท
- ค่าตอบแทนกรรมการสอบปกป้องวิทยานิพนธ์/คั่นคว้ออิสระ หลักสูตรปริญญาโท	33,600	บาท
2.2 ค่าใช้สอย	787,923.17	บาท
- ค่าสมทบประกันสังคมส่วนของนายจ้าง 5% ค่าจ้างลูกจ้างชั่วคราว ตำแหน่งเจ้าหน้าที่ วุฒิป.ตรี 4 อัตรา, แม่บ้าน 1 อัตรา	27,240	บาท
- ค่าเบี้ยเลี้ยง ค่าเช่าที่พัก ยานพาหนะ	10,000	บาท
- ค่ารับรองและพิธีการ	7,000	บาท
- ค่าประกันภัยรถยนต์	60,000	บาท
- ค่าซ่อมแซมยานพาหนะและขนส่ง	40,000	บาท
- ค่ารถตู้ (จ่ายคิณมหาวิทยาลัย)	50,000	บาท



- ค่ารถแทรกเตอร์ (จ่ายคืนมหาวิทยาลัย)	50,000	บาท
- ค่าซ่อมลิฟต์ (จ่ายคืนมหาวิทยาลัย)	30,000	บาท
- ค่าไฟฟ้า ปี 2564-2565 (จ่ายคืนมหาวิทยาลัย)	40,000	บาท
- ค่าน้ำประปา ปี 2563-2565 (จ่ายคืนมหาวิทยาลัย)	10,000	บาท
- ค่าไฟฟ้า ปี 2566 (จ่ายคืนมหาวิทยาลัย) ณ 31 ส.ค. 2566	357,925.28	บาท
- ค่าน้ำประปา ปี 2566 (จ่ายคืนมหาวิทยาลัย) ณ 31 ส.ค. 2566	105,757.89	บาท
<b>2.3 ค่าวัสดุ</b>	<b>89,000</b>	<b>บาท</b>
- ค่าวัสดุสำนักงาน	20,000	บาท
- ค่าวัสดุงานบ้านงานครัว	10,000	บาท
- ค่าวัสดุน้ำมันเชื้อเพลิงและหล่อลื่น	30,000	บาท
- ค่าวัสดุการเกษตร	19,000	บาท
- ค่าวัสดุก่อสร้าง	10,000	บาท
<b>2.4 ค่าสาธารณูปโภค</b>	<b>363,676</b>	<b>บาท</b>
- ค่าไฟฟ้า	301,096	บาท
- ค่าน้ำประปา	62,580	บาท
<b>2.5 ค่าตอบแทน ใช้สอย และวัสดุ</b>	<b>228,700</b>	<b>บาท</b>
- โครงการการแข่งขันทักษะทางวิชาการและการนำเสนอผลงานวิจัยของ 3 สถาบัน	160,000	บาท
- โครงการสร้างเครือข่ายความร่วมมือกับสมาคมบดีสาขาการเกษตรแห่งประเทศไทย	20,000	บาท
- โครงการพัฒนาวารสารทางวิชาการ	6,000	บาท
- โครงการงานพระราชทานปริญญาบัตรและแสดงความยินดีกับบัณฑิตใหม่	10,000	บาท
- โครงการสืบสานศิลปวัฒนธรรม ประเพณี และวันสำคัญ เพื่อคงไว้ซึ่งอัตลักษณ์ และเอกลักษณ์ของมหาวิทยาลัยภายใต้พหุวัฒนธรรม	3,000	บาท
- โครงการค่ายยุวเกษตร	29,700	บาท
- โครงการส่งเสริมและพัฒนาสมรรถนะของบุคลากรสายสนับสนุน	0	บาท
- โครงการพัฒนาศักยภาพและสมรรถนะของบุคลากรสายสอนและวิจัย	0	บาท
- โครงการการจัดการความรู้ (KM) เพื่อพัฒนาองค์กรให้มีความเป็นเลิศด้านการบริหารจัดการ	0	บาท
<b>3. งบลงทุน</b>	<b>0</b>	<b>บาท</b>
<b>4. สำรองจ่าย</b>	<b>174,173.83</b>	<b>บาท</b>
<b>หมายเหตุ</b>		
เงินออมสะสมของคณะเกษตรศาสตร์ (ข้อมูล ณ วันที่ 16 พฤศจิกายน 2566)	1,080,855.99	บาท



รายละเอียดประมาณการรายรับ รายจ่าย งบประมาณเงินรายได้ ประจำปีงบประมาณ 2567 (รายไตรมาส)

คณะเกษตรศาสตร์ มหาวิทยาลัยราชภัฏวราษราชชนครินทร์

งบรายจ่าย - รายการ	งบประมาณ (บาท)	การเบิกจ่ายตามไตรมาส			
		ไตรมาสที่ 1 (ต.ค.-ธ.ค.)	ไตรมาสที่ 2 (ม.ค.-มี.ค.)	ไตรมาสที่ 3 (เม.ย.-มิ.ย.)	ไตรมาสที่ 4 (ก.ค.-ก.ย.)
รวมทั้งสิ้น	2,422,873	298,629	625,729	424,729	1,073,786
1. งบบุคลากร	544,800	136,200	136,200	136,200	136,200
1.1 เงินเดือนพนักงานในสถาบันอุดมศึกษา	-	-	-	-	-
1.2 ค่าจ้างชั่วคราว	544,800	136,200	136,200	136,200	136,200
- ค่าจ้างลูกจ้างชั่วคราว 3 อัตรา ตำแหน่งเจ้าหน้าที่ วุฒิป.ตรี (รายเดือน 10,000บ.*3อัตรา*12เดือน)	360,000	90,000	90,000	90,000	90,000
- ค่าจ้างลูกจ้างชั่วคราว 1 อัตรา ตำแหน่งเจ้าหน้าที่ วุฒิป.ตรี (รายวัน 350บ.*1อัตรา*22วัน*12เดือน)	92,400	23,100	23,100	23,100	23,100
- ค่าจ้างลูกจ้างชั่วคราว 1 อัตรา ตำแหน่งแม่บ้าน วุฒิป.6 (รายวัน 350บ.*1อัตรา*22วัน*12เดือน)	92,400	23,100	23,100	23,100	23,100
2. งบดำเนินงาน	1,703,899.17	162,429	489,529	288,529	763,412.17
2.1 ค่าตอบแทน	234,600	0	88,800	89,800	56,000
- เงินประจำตำแหน่ง	117,600	0	39,200	39,200	39,200
- เงินตอบแทนประจำตำแหน่ง	50,400	0	16,800	16,800	16,800
- ค่าเบี้ยประชุมกรรมการ	11,000	-	5,000	6,000	-
- ค่าตอบแทนของคณะกรรมการผู้ทรงคุณวุฒิประเมินผลงานพนักงานในสถาบันอุดมศึกษาในการเข้าสู่ตำแหน่งสูงขึ้น	6,000	-	3,000	3,000	-
- ค่าตอบแทนอาจารย์ที่ปรึกษาวิทยานิพนธ์ ระดับปริญญาโท	16,000	-	8,000	8,000	-
- ค่าตอบแทนกรรมการสอบวิทยานิพนธ์ หลักสูตรปริญญาโท	33,600	-	16,800	16,800	0
2.2 ค่าใช้สอย	787,923.17	6,810	105,310	75,310	600,493.17
- ค่าสมทบประกันสังคมส่วนของนายจ้าง 5% ค่าจ้างลูกจ้างชั่วคราว ตำแหน่งเจ้าหน้าที่วุฒิป.ตรี 4 อัตรา,แม่บ้าน 1 อัตรา	27,240	6,810	6,810	6,810	6,810
- ค่าเบี้ยเลี้ยง ค่าเช่าที่พัก ยานพาหนะ	10,000	-	5,000	5,000	-
- ค่ารับรองและพิธีการ	7,000	-	3,500	3,500	-
- ค่าประกันภัยรถยนต์	60,000	-	60,000	-	-
- ค่าซ่อมแซมยานพาหนะและขนส่ง	40,000	-	30,000	10,000	-
- ค่ารถตู้ (จ่ายคินมหาวิทยาลัย)	50,000	-	-	-	50,000
- ค่ารถแทรกเตอร์ (จ่ายคินมหาวิทยาลัย)	50,000	-	-	-	50,000
- ค่าซ่อมลิฟต์ (จ่ายคินมหาวิทยาลัย)	30,000	-	-	-	30,000
- ค่าไฟฟ้า ปี 2564-2565 (จ่ายคินมหาวิทยาลัย)	40,000	-	-	40,000	-
- ค่าน้ำประปา ปี 2563-2565 (จ่ายคินมหาวิทยาลัย)	10,000	-	-	10,000	-
- ค่าไฟฟ้า ปี 2566 (จ่ายคินมหาวิทยาลัย) ณ 31 ส.ค. 2566	357,925.28	-	-	-	357,925.28
- ค่าน้ำประปา ปี 2566 (จ่ายคินมหาวิทยาลัย) ณ 31 ส.ค. 2566	105,757.89	-	-	-	105,757.89
2.3 ค่าวัสดุ	89,000	15,000	40,000	29,000	5,000
- ค่าวัสดุสำนักงาน	20,000	-	10,000	10,000	-

งบรายจ่าย - รายการ	งบประมาณ (บาท)	การเบิกจ่ายตามไตรมาส			
		ไตรมาสที่ 1 (ต.ค.-ธ.ค.)	ไตรมาสที่ 2 (ม.ค.-มี.ค.)	ไตรมาสที่ 3 (เม.ย.-มิ.ย.)	ไตรมาสที่ 4 (ก.ค.-ก.ย.)
- ค่าวัสดุงานบ้านงานครัว	10,000	5,000	5,000	-	-
- ค่าวัสดุน้ำมันเชื้อเพลิงและหล่อลื่น	30,000	10,000	10,000	5,000	5,000
- ค่าวัสดุการเกษตร	19,000	-	10,000	9,000	-
- ค่าวัสดุก่อสร้าง	10,000	-	5,000	5,000	-
<b>2.4 ค่าสาธารณูปโภค</b>	<b>363,676</b>	<b>90,919</b>	<b>90,919</b>	<b>90,919</b>	<b>90,919</b>
- ค่าไฟฟ้า	301,096	75,274	75,274	75,274	75,274
- ค่าน้ำประปา	62,580	15,645	15,645	15,645	15,645
<b>2.5 ค่าตอบแทน ใช้สอย และวัสดุ</b>	<b>228,700</b>	<b>49,700</b>	<b>164,500</b>	<b>3,500</b>	<b>11,000</b>
- โครงการการแข่งขันทักษะทางวิชาการและการนำเสนอ ผลงานวิจัยของ 3 สถาบัน	160,000	-	160,000	-	-
- โครงการสร้างเครือข่ายความร่วมมือกับสมาคมวิชาชีพ การเกษตรแห่งประเทศไทย	20,000	20,000	-	-	-
- โครงการพัฒนาวารสารทางวิชาการ	6,000	-	3,500	2,500	-
- โครงการงานพระราชทานปริญญาบัตรและแสดงความยินดีกับ บัณฑิตใหม่	10,000	-	-	-	10,000
- โครงการสืบสานศิลปวัฒนธรรม ประเพณี และวันสำคัญ เพื่อ คงไว้ซึ่งอัตลักษณ์ และเอกลักษณ์ของมหาวิทยาลัยภายใต้พุทธ วัฒนธรรม	3,000	-	1,000	1,000	1,000
- โครงการค่ายเยาวชน	29,700	29,700	-	-	-
- โครงการส่งเสริมและพัฒนาสมรรถนะของบุคลากรสายสนับสนุน	0	-	-	-	-
- โครงการพัฒนาศักยภาพและสมรรถนะของบุคลากรสายสอน และวิจัย	0	-	-	-	-
- โครงการการจัดการความรู้ (KM) เพื่อพัฒนาองค์กรให้มีความ เป็นเลิศด้านการบริหารจัดการ	0	-	-	-	-
<b>3. งบลงทุน</b>	<b>0</b>	<b>-</b>	<b>-</b>	<b>-</b>	<b>-</b>
<b>4. สำรองจ่าย</b>	<b>174,173.83</b>	<b>-</b>	<b>-</b>	<b>-</b>	<b>174,173.83</b>

แผนงบประมาณรายจ่าย  
ประจำปีงบประมาณ พ.ศ. 2567  
(เงินรายได้ฟาร์มไก่ไข่)



รายละเอียดประมาณการรายรับ รายจ่าย งบประมาณเงินรายได้ฟาร์มไก่ไข่ ประจำปีงบประมาณ 2567

คณะเกษตรศาสตร์ มหาวิทยาลัยนราธิวาสราชนครินทร์

ประมาณการรายรับ ประจำปีงบประมาณ พ.ศ. 2567

(1) รายรับจากการจำหน่ายไข่ไก่	432,200	บาท
(2) รายรับจากการจำหน่ายมูลไก่	16,800	บาท
(3) รายรับจากการปลดไก่	6,000	บาท
ยอดยกมา	74,447	บาท
<b>รวม</b> ประมาณการรายรับ ประจำปีงบประมาณ พ.ศ. 2567	<b>529,447</b>	<b>บาท</b>

รายจ่าย 529,447 บาท

1. งบบุคลากร	0	บาท
1.1 ค่าจ้างชั่วคราว	0	บาท
2. งบดำเนินงาน	453,000	บาท
2.1 ค่าตอบแทน	0	บาท
2.2 ค่าใช้สอย	0	บาท
2.3 ค่าวัสดุ	443,000	บาท
- ค่าวัสดุการเกษตร (ตาข่าย, ลวด, เคเบิลไทร์)	10,000	บาท
- ค่าวัสดุไฟฟ้า (หลอดไฟ)	2,000	บาท
- ค่าวัสดุงานบ้านงานครัว (ถุงพลาสติก)	5,000	บาท
- ค่าวัสดุเชื้อเพลิงหล่อลื่น (น้ำมันตัดหญ้า)	5,000	บาท
- ค่าอาหารไก่	355,000	บาท
- ค่าไก่ไข่	66,000	บาท
2.4 ค่าสาธารณูปโภค	10,000	บาท
- ค่าไฟฟ้า	10,000	บาท
2.5 ค่าตอบแทน ใช้สอย และวัสดุ	0	บาท
3. งบลงทุน	0	บาท
4. สำรองจ่าย	76,447	บาท



รายละเอียดประมาณการรายรับ รายจ่าย งบประมาณเงินรายได้ฟาร์มไก่ไข่ ประจำปีงบประมาณ 2567 (รายไตรมาส)

คณะเกษตรศาสตร์ มหาวิทยาลัยราชภัฏวราชนครินทร์

งบรายจ่าย - รายการ	งบประมาณ (บาท)	การเบิกจ่ายตามไตรมาส			
		ไตรมาสที่ 1 (ต.ค.-ธ.ค.)	ไตรมาสที่ 2 (ม.ค.-มี.ค.)	ไตรมาสที่ 3 (เม.ย.-มิ.ย.)	ไตรมาสที่ 4 (ก.ค.-ก.ย.)
รวมทั้งสิ้น	529,447	96,250	119,250	140,250	173,697
1. งบบุคลากร	0	-	-	-	-
1.1 ค่าจ้างชั่วคราว	0	-	-	-	-
2. งบดำเนินงาน	453,000	96,250	119,250	140,250	97,250
2.1 ค่าตอบแทน	0	-	-	-	-
2.2 ค่าใช้สอย	0	-	-	-	-
2.3 ค่าวัสดุ	443,000	93,750	116,750	137,750	94,750
- ค่าวัสดุการเกษตร (ตาข่าย, ลวด, เคเบิลไทร์)	10,000	2,500	2,500	2,500	2,500
- ค่าวัสดุไฟฟ้า (หลอดไฟ)	2,000	-	1,000	-	1,000
- ค่าวัสดุงานบ้านงานครัว (ถุงพลาสติก)	5,000	1,250	1,250	1,250	1,250
- ค่าวัสดุเชื้อเพลิงหล่อลื่น (น้ำมัน ตัดหญ้า)	5,000	1,250	1,250	1,250	1,250
- ค่าอาหารไก่	355,000	88,750	88,750	88,750	88,750
- ค่าไก่ไข่	66,000	-	22,000	44,000	-
2.4 ค่าสาธารณูปโภค	10,000	2,500	2,500	2,500	2,500
- ค่าไฟฟ้า	10,000	2,500	2,500	2,500	2,500
2.5 ค่าตอบแทน ใช้สอย และวัสดุ	0	-	-	-	-
3. งบลงทุน	0	-	-	-	-
4. สำรองจ่าย	76,447	-	-	-	76,447



แผนการดำเนินงาน และประมาณการรายรับ ฟาร์มไก่ไข่

ชุดที่เลี้ยง	จำนวน (ตัว)	วันที่เริ่มต้นเลี้ยง	วันที่ปลดไก่	ระยะเวลาการให้ผลผลิต (วัน)	รายรับค่าไข่ไก่/ปี	รายรับค่าไก่ปลด	รายรับค่านูสไก่	รายรับ
1/2565	106	1-ต.ค.-66	7-ม.ค.-67	99	34,400.00	6,000.00	500.00	40,900.00
2/2565	188	1-ต.ค.-66	19-พ.ค.-67	233	145,400.00	10,800.00	2,000.00	158,200.00
1/2566	95	1-ต.ค.-66	-	366	121,400.00	0.00	1,500.00	122,900.00
1/2567	100	1-ก.พ.-67	-	233	77,100.00	0.00	1,000.00	78,100.00
2/2567	200	1-มิ.ย.-67	-	92	53,900.00	0.00	1,000.00	54,900.00
รวมรายรับ					432,200.00	16,800.00	6,000.00	455,000.00

แผนงบประมาณรายจ่าย  
ประจำปีงบประมาณ พ.ศ. 2567  
(เงินรายได้ศูนย์นวัตกรรมทางการเกษตร)

รายละเอียดประมาณการรายรับ รายจ่าย งบประมาณเงินรายได้ ศูนย์ฝึกอบรมและพัฒนา นวัตกรรมทางการเกษตร  
ประจำปีงบประมาณ 2567 คณะเกษตรศาสตร์ มหาวิทยาลัยราชภัฏวราชนครินทร์

ประมาณการรายรับ ประจำปีงบประมาณ พ.ศ.2567

(1) รายรับจากการจำหน่ายผลผลิต	169,000	บาท
<b>รวม</b> ประมาณการรายรับ ประจำปีงบประมาณ พ.ศ. 2567	<b>169,000</b>	<b>บาท</b>

รายจ่าย

	169,000	บาท
1. งบบุคลากร	109,200	บาท
1.1 เงินเดือนพนักงานในสถาบันอุดมศึกษา	-	บาท
1.2 ค่าจ้างชั่วคราว	109,200	บาท
- ค่าจ้างลูกจ้างชั่วคราว 1 อัตรา ตำแหน่งคนงานฟาร์ม วุฒิป.ตรี (รายวัน 350บ.*1อัตรา*26วัน*12เดือน)	109,200	บาท
2. งบดำเนินงาน	59,800	บาท
2.1 ค่าตอบแทน	-	บาท
2.2 ค่าใช้สอย	11,460	บาท
- ค่าสมทบประกันสังคมส่วนของนายจ้าง 5% ค่าจ้างลูกจ้างชั่วคราว ตำแหน่งคนงานฟาร์ม วุฒิป.ตรี 1	5,460	บาท
- ค่าซ่อมแซมอุปกรณ์และเครื่องจักรกลเกษตร	6,000	บาท
2.3 ค่าวัสดุ	33,340	บาท
- ค่าวัสดุการเกษตร (พลาสติกคลุมดิน, เชือกเมล่อน, ตาข่ายค้ำเตง, ท่อน้ำ PVC, ข้อต่อ PVC)	5,000	บาท
- ค่าวัสดุเชื้อเพลิงและหล่อลื่น	5,000	บาท
- ค่าเมล็ดพันธุ์พืช	5,000	บาท
- ค่าปุ๋ย (ปุ๋ยเคมีสังเคราะห์, ปุ๋ยอินทรีย์มูลไก่)	8,340	บาท
- ค่าวัสดุงานบ้านงานครัว	5,000	บาท
- ค่าวัสดุไฟฟ้า	5,000	บาท
2.4 ค่าสาธารณูปโภค	15,000	บาท
- ค่าไฟฟ้า	15,000	บาท
2.5 ค่าตอบแทน ใช้สอย และวัสดุ	-	บาท
3. งบลงทุน	-	บาท
4. สำรองจ่าย	-	บาท



รายละเอียดประมาณการรายรับ รายจ่าย งบประมาณเงินรายได้ ศูนย์ฝึกอบรมและพัฒนา นวัตกรรมทางการเกษตร  
ประจำปีงบประมาณ 2567 (รายไตรมาส) คณะเกษตรศาสตร์ มหาวิทยาลัยราชภัฏวราชนครินทร์

งบรายจ่าย-รายการ	งบประมาณ (บาท)	การเบิกจ่ายตามไตรมาส			
		ไตรมาสที่ 1	ไตรมาสที่ 2	ไตรมาสที่ 3	ไตรมาสที่ 4
		(ต.ค.-ธ.ค.)	(ม.ค.-มี.ค.)	(เม.ย.-มิ.ย.)	(ก.ค.-ก.ย.)
<b>รวมทั้งสิ้น</b>	169,000	43,115	41,765	45,265	38,855
<b>1. งบบุคลากร</b>	109,200	27,300	27,300	27,300	27,300
1.1 เงินเดือนพนักงานในสถาบันอุดมศึกษา	-	-	-	-	-
1.2 ค่าจ้างชั่วคราว	109,200	27,300	27,300	27,300	27,300
- ค่าจ้างลูกจ้างชั่วคราว 1 อัตรา ตำแหน่งคนงานฟาร์ม วุฒิป.ตรี (รายวัน 350 บาท*1 อัตรา*26 วัน*12 เดือน)	109,200	27,300	27,300	27,300	27,300
<b>2. งบดำเนินงาน</b>	59,800	15,815	14,465	17,965	11,555
2.1 ค่าตอบแทน	-	-	-	-	-
2.2 ค่าใช้สอย	11,460	2,565	3,465	3,465	1,965
- ค่าสมทบประกันสังคมส่วนของนายจ้าง 5% ค่าจ้างลูกจ้าง ชั่วคราว ตำแหน่งคนงานฟาร์ม วุฒิป.ตรี 1 อัตรา	5,460	1,365	1,365	1,365	1,365
- ค่าซ่อมแซมอุปกรณ์และเครื่องจักรกลเกษตร	6,000	1,200	2,100	2,100	600
2.3 ค่าวัสดุ	33,340	9,500	7,250	10,750	5,840
- ค่าวัสดุการเกษตร (พลาสติกคลุมดิน, เชือกเมลอน, เชือก ตาข่าย, ท่อน้ำ PVC, ข้อต่อ PVC)	5,000	2,000	-	2,000	1,000
- ค่าวัสดุเชื้อเพลิงและหล่อลื่น	5,000	1,000	1,750	1,750	500
- ค่าเมล็ดพันธุ์พืช	5,000	2,000	1,000	1,000	1,000
- ค่าปุ๋ย (ปุ๋ยเคมีสังเคราะห์, ปุ๋ยอินทรีย์มูลไก่)	8,340	2,000	2,000	3,000	1,340
- ค่าวัสดุงานบ้านงานครัว	5,000	1,500	1,000	1,000	1,500
- ค่าวัสดุไฟฟ้า	5,000	1,000	1,500	2,000	500
2.4 ค่าสาธารณูปโภค	15,000	3,750	3,750	3,750	3,750
- ค่าไฟฟ้า	15,000	3,750	3,750	3,750	3,750
2.5 ค่าตอบแทน ใช้สอย และวัสดุ	-	-	-	-	-
<b>3. งบลงทุน</b>	-	-	-	-	-
<b>4. สำรองจ่าย</b>	-	-	-	-	-



ประมาณการรายได้ ศูนย์ฝึกอบรมและพัฒนานวัตกรรมการเกษตร ประจำปีงบประมาณ 2567 ศูนย์

ฝึกอบรมและพัฒนานวัตกรรมการเกษตร

โรงเรียนที่	ขนาด โรงเรียน	ประเภทพืช ปลูก	จำนวนพืช ปลูก	ระยะเวลา	จำนวนรอบการ เก็บเกี่ยวผลผลิต/ปี	รายได้/ปี (บาท)	หมายเหตุ
1	6x30 เมตร	ไม้ผล	450 ต้น	65 - 80 วัน	3 รอบ	22,500	
2	6x30 เมตร	ไม้ผล	450 ต้น	65 - 80 วัน	3 รอบ	22,500	
3	6x30 เมตร	ไม้ผล	450 ต้น	65 - 80 วัน	3 รอบ	22,500	
4	6x30 เมตร	ไม้ผล	450 ต้น	65 - 80 วัน	3 รอบ	22,500	
5	6x30 เมตร	ไม้ผล	450 ต้น	65 - 80 วัน	3 รอบ	22,500	
6	6x30 เมตร	ไม้ผล	450 ต้น	65 - 80 วัน	3 รอบ	22,500	
7	6x18 เมตร	พืชผัก	450 ต้น	45 - 60 วัน	4 รอบ	4,000	
8	6x18 เมตร	พืชผัก	450 ต้น	45 - 60 วัน	4 รอบ	4,000	
9	6x18 เมตร	พืชผัก	450 ต้น	45 - 60 วัน	4 รอบ	4,000	
10	6x18 เมตร	พืชผัก	450 ต้น	45 - 60 วัน	4 รอบ	4,000	
11	6x30 เมตร	พืชผัก	450 ต้น	65 - 80 วัน	2 รอบ	4,500	
12	6x30 เมตร	พืชผัก	450 ต้น	65 - 80 วัน	2 รอบ	4,500	
13	6x30 เมตร	พืชผัก	450 ต้น	65 - 80 วัน	2 รอบ	4,500	
14	6x30 เมตร	พืชผัก	450 ต้น	65 - 80 วัน	2 รอบ	4,500	
รายได้รวมทั้งสิ้น						169,000	

## ภาคผนวก





คำสั่งคณะกรรมการศาสตร์

มหาวิทยาลัยนราธิวาสราชนครินทร์

ที่ ๑๖๔/๒๕๖๖

เรื่อง แต่งตั้งคณะกรรมการดำเนินการจัดทำแผนปฏิบัติการ ประจำปีงบประมาณ พ.ศ. ๒๕๖๗

เพื่อให้การขับเคลื่อนการดำเนินงานตามแผนปฏิบัติการ ประจำปีงบประมาณ พ.ศ. ๒๕๖๗ ของคณะกรรมการศาสตร์ มหาวิทยาลัยนราธิวาสราชนครินทร์ ดำเนินไปอย่างราบรื่น บังเกิดผลดี มีประสิทธิภาพ และบรรลุวัตถุประสงค์ที่ได้วางไว้ อาศัยอำนาจตามคำสั่งมหาวิทยาลัยนราธิวาสราชนครินทร์ที่ ๒๑๔๐/๒๕๕๘ ลงวันที่ ๒๗ ตุลาคม ๒๕๕๘ เรื่องมอบอำนาจให้คณบดี/ผู้อำนวยการ/ผู้อำนวยการสำนัก สั่งกัต มหาวิทยาลัยนราธิวาสราชนครินทร์ ปฏิบัติหน้าที่แทนอธิการบดีมหาวิทยาลัยนราธิวาสราชนครินทร์ จึงขอ แต่งตั้งคณะกรรมการดำเนินการจัดทำแผนปฏิบัติการ ประจำปีงบประมาณ พ.ศ. ๒๕๖๗ ดังต่อไปนี้

๑. ผู้ช่วยศาสตราจารย์ ดร.จักรพันธ์	พิชญพิพัฒน์กุล	ประธานกรรมการ
๒. ผู้ช่วยศาสตราจารย์ ดร.ราฮีม่า	วาแมตติษา	กรรมการ
๓. ผู้ช่วยศาสตราจารย์ ดร.ซารีนา	สีอแม	กรรมการ
๔. ผู้ช่วยศาสตราจารย์ ดร.นิรันดร	หนักแดง	กรรมการ
๕. อาจารย์ ดร.สุไลมาน	เจ๊ะอาบู	กรรมการ
๖. อาจารย์ ดร.เปลื้อง	บุญแก้ว	กรรมการ
๗. อาจารย์ ดร.นิฟารีซา	เจ๊ะเลาะ	กรรมการ
๘. นางสาวประกายวรรณ	วิเชียรรัตน์	กรรมการ
๙. นางสาวอรุณี	ศรีชัย	กรรมการ
๑๐. อาจารย์ ดร.กนก	เชาวภาณี	กรรมการและเลขานุการ
๑๑. นางสาวพิมพ์รัตน์	หาญสกุลวัฒน์	กรรมการและผู้ช่วยเลขานุการ

โดยมีหน้าที่ความรับผิดชอบ ดังต่อไปนี้

๑. จัดทำแผนปฏิบัติการ ประจำปีงบประมาณ พ.ศ. ๒๕๖๗ ที่สอดคล้องและเชื่อมโยงกับ พันธกิจ และนโยบายสภามหาวิทยาลัย

๒. จัดทำแผนการใช้จ่ายงบประมาณ ประจำปีงบประมาณ พ.ศ. ๒๕๖๗ ที่สอดคล้องกับ ยุทธศาสตร์ใหม่กระทรวงการอุดมศึกษา วิทยาศาสตร์ วิจัย และนวัตกรรม ยุทธศาสตร์มหาวิทยาลัยนราธิวาสราชนครินทร์ ยุทธศาสตร์คณะกรรมการศาสตร์

๓. กำหนดแนวทาง วิธีการในการติดตามและประเมินผลแผนปฏิบัติการของคณะกรรมการศาสตร์

๔. ดำเนินการติดตามและประเมินผลแผนปฏิบัติการ และแผนการใช้จ่ายงบประมาณ  
พ.ศ. ๒๕๖๗

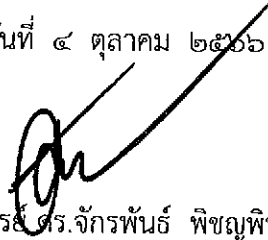
๕. การรายงานผลและประเมินผลการดำเนินโครงการต่อผู้บริหาร ให้เป็นหน้าที่ของ  
ผู้รับผิดชอบโครงการที่ระบุแนบท้ายแผนการใช้จ่ายงบประมาณ

๖. ประสานงานกับฝ่ายต่าง ๆ ที่เกี่ยวข้อง และรายงานผลการดำเนินงานให้กับผู้บริหารได้รับ  
ทราบ

๗. ดำเนินการเผยแพร่แผนปฏิบัติการประจำปีงบประมาณ พ.ศ. ๒๕๖๗ ต่อไป

ทั้งนี้ ให้คณะกรรมการที่ได้รับการแต่งตั้งตามคำสั่งนี้ ปฏิบัติหน้าที่ด้วยความเสียสละ  
และรับผิดชอบ เพื่อให้การดำเนินงานบรรลุเป้าหมายอย่างมีประสิทธิภาพ

สั่ง ณ วันที่ ๔ ตุลาคม ๒๕๖๖



(ผู้ช่วยศาสตราจารย์ ดร.จักรพันธ์ พิชญพิพัฒน์กุล)

คณบดีคณะเกษตรศาสตร์

มหาวิทยาลัยนราธิวาสราชนครินทร์



## บันทึกข้อความ

ส่วนราชการ ..... กองนโยบายและแผน มหาวิทยาลัยนราธิวาสราชนครินทร์.....

โทร. ๐ ๗๓๗๐ ๙๐๓๐ ต่อ ๑๑๘๘ โทรสาร ๐ ๗๓๗๐ ๙๐๓๐ ต่อ ๑๑๗๔

ที่ อว.๐๖๐๘/๐๗๑๐๓๑ ..... วันที่ ๑๖ ตุลาคม ๒๕๖๖

เรื่อง อนุมัติแผนการใช้จ่ายงบประมาณรายจ่ายประจำปีงบประมาณ พ.ศ.๒๕๖๖ ไปพ่วงก่อน และจัดสรร  
..... งบประมาณรายจ่ายประจำปีงบประมาณ พ.ศ.๒๕๖๖ ไปพ่วงก่อน

เรียน คณบดี/ผู้อำนวยการ ในสังกัดมหาวิทยาลัยนราธิวาสราชนครินทร์

ตามที่ ส่วนราชการได้เสนอแผนการใช้จ่ายงบประมาณรายจ่ายประจำปีงบประมาณ พ.ศ. ๒๕๖๖ ไปพ่วงก่อน เพื่อให้มหาวิทยาลัยนราธิวาสราชนครินทร์พิจารณาและอนุมัติแผนการใช้จ่ายงบประมาณรายจ่ายประจำปีงบประมาณ พ.ศ. ๒๕๖๖ ไปพ่วงก่อน นั้น

ในการนี้ มหาวิทยาลัยนราธิวาสราชนครินทร์ ได้พิจารณาอนุมัติแผนการใช้จ่ายงบประมาณรายจ่ายประจำปีงบประมาณ พ.ศ. ๒๕๖๖ ไปพ่วงก่อนเรียบร้อยแล้ว จึงจัดสรรงบประมาณรายจ่ายประจำปีงบประมาณ พ.ศ. ๒๕๖๖ ไปพ่วงก่อนมาด้วยแล้ว รายละเอียดดังเอกสารที่แนบ

จึงเรียนมาเพื่อโปรดทราบและพิจารณาดำเนินการ

(ผู้ช่วยศาสตราจารย์ ดร.ปรีชา สะแลแม)

รักษาราชการแทนอธิการบดีมหาวิทยาลัยนราธิวาสราชนครินทร์

ใบจัดสรรงบประมาณรายจ่ายประจำปีงบประมาณ พ.ศ.2566 ไปพลางก่อน

คณะเกษตรศาสตร์ มหาวิทยาลัยนราธิวาสราชนครินทร์

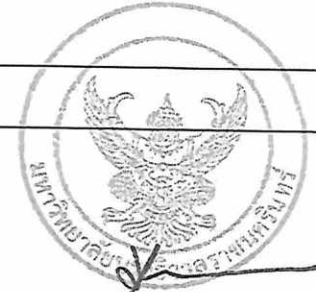
หมวด	ผลผลิต/โครงการ/งบรายจ่าย	เงินงบประมาณ ที่อนุมัติ	หมายเหตุ
800	ผลผลิต : ผู้สำเร็จการศึกษาด้านวิทยาศาสตร์และเทคโนโลยี งบเงินอุดหนุน	132,000 132,000	
	รวมเงินที่ได้รับจัดสรรทั้งสิ้น	132,000	




(นางสาวพนารัตน์ วิชาทักษิณ)  
ผู้อำนวยการกองนโยบายและแผน



(ผู้ช่วยศาสตราจารย์ ดร.โตมร นุ่นแก้ว)  
รองอธิการบดีมหาวิทยาลัยนราธิวาสราชนครินทร์



  
(ผู้ช่วยศาสตราจารย์ ดร.ปรีชา สะแลแม)

รักษาราชการแทนอธิการบดีมหาวิทยาลัยนราธิวาสราชนครินทร์